

Pilotes Lexmark

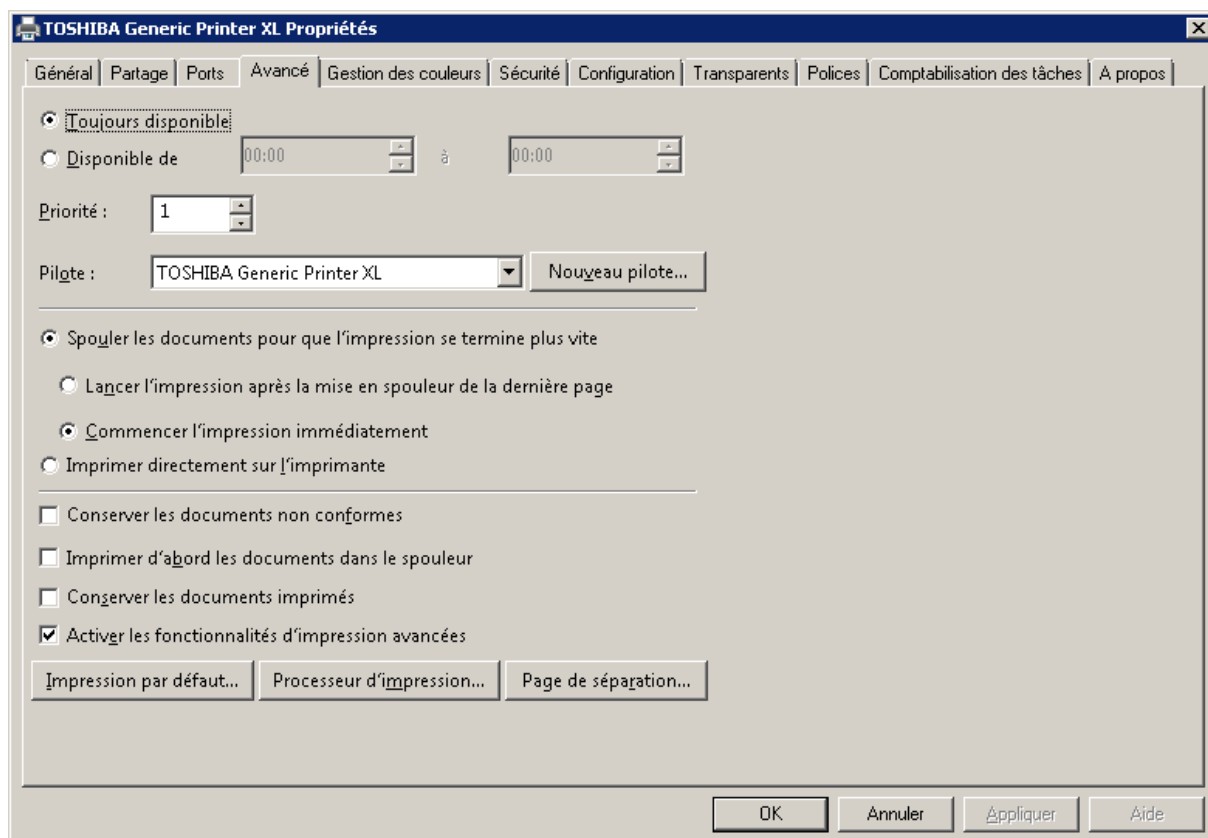
Deux possibilités :

- Les pilotes Universel 2 Toshiba
- Toshiba generic printer

Différences entre les deux :

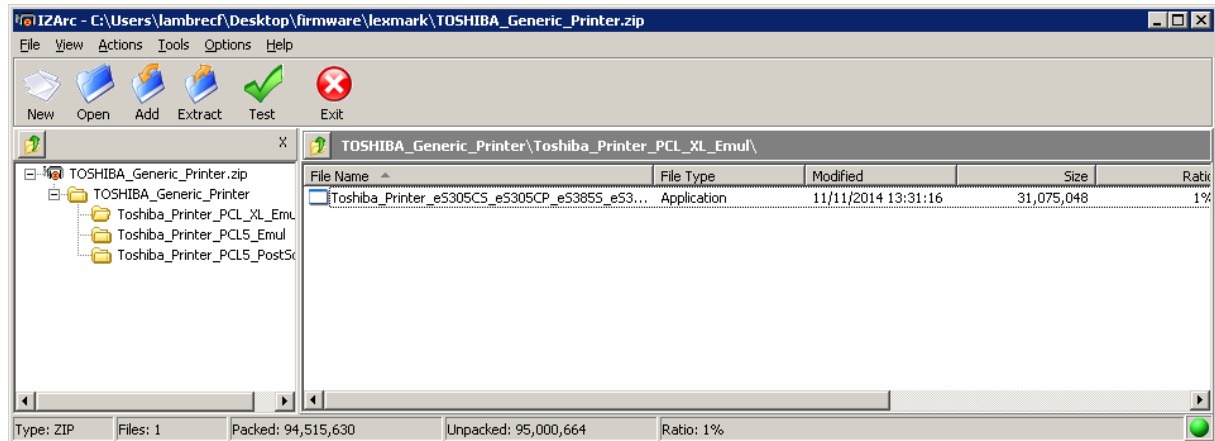
- Pilotes Univ2 : Pilotes unique s'il y a un mix de MFP toshiba et lexmark. Interface identique pour les utilisateurs. Les pilotes Univ2 ne reconnaissent pas les MFP lexmark. Il faut donc désactiver le SNMP. Il est probable que les fonctionnalités avancées des pilotes Univ2 ne sont pas reconnues par les MFP Lexmark
- Toshiba generic printer : Pilotes spécifiques aux Lexmark. Interface différente de nos pilotes. Dans ce fichier, il y a trois pilotes : PCL XL Emul, PCL5 Emul, PCL5 Postscript. Personnellement, j'installe le PCL XL.

Donc, mieux vaut prendre les pilotes Toshiba generic printer :



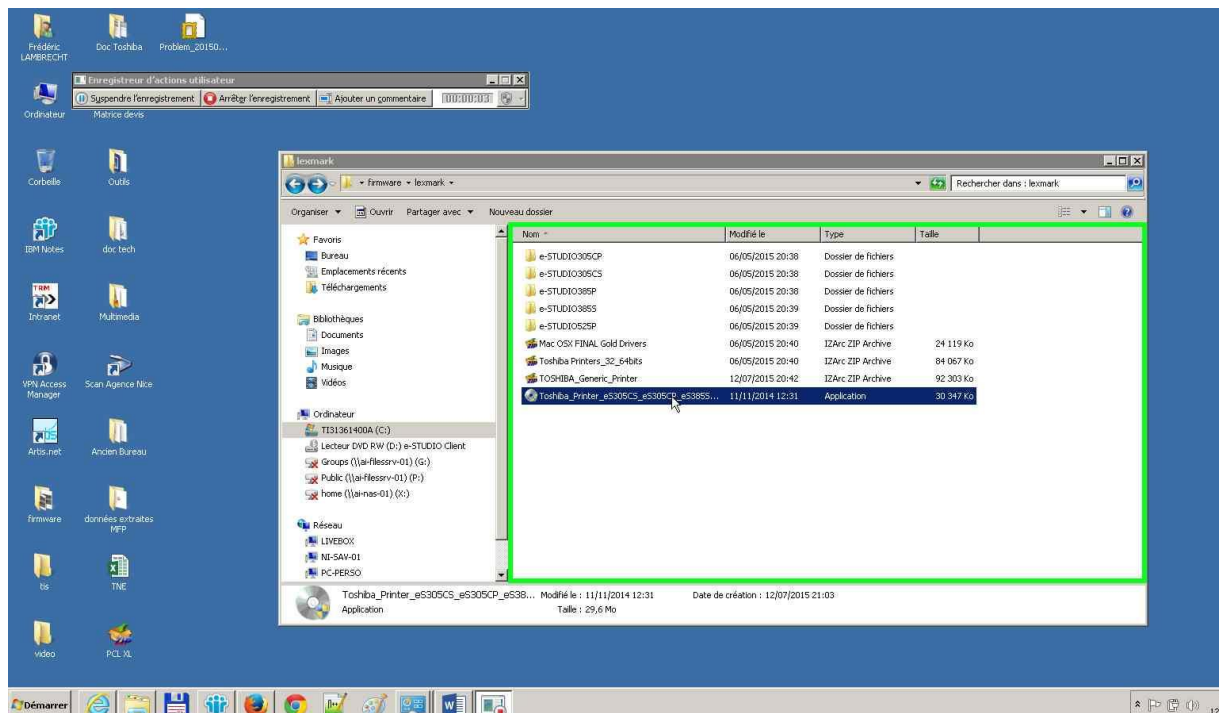
Pour l'installer :

Le Pilote générique arrive en fichier zip. Il faut extraire le fichier Toshiba_Printer_eS305CS_eS305CP_eS385S_eS385P_eS525P_PCL_XL_Emul.exe dans un répertoire.

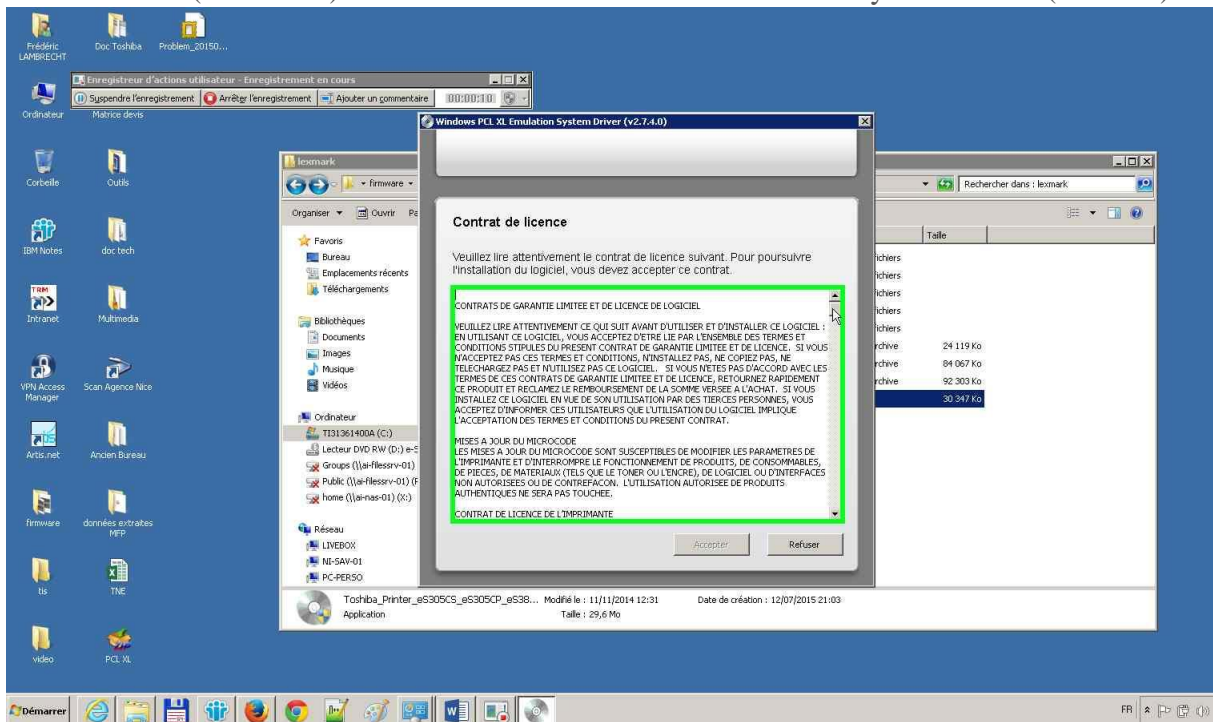


Je vous conseille de l'exécuter sur votre PC, afin d'extraire le pilote et de le copier sur une clé USB. Ensuite, l'installation sera la même que pour les MFP Toshiba. Pour ça :

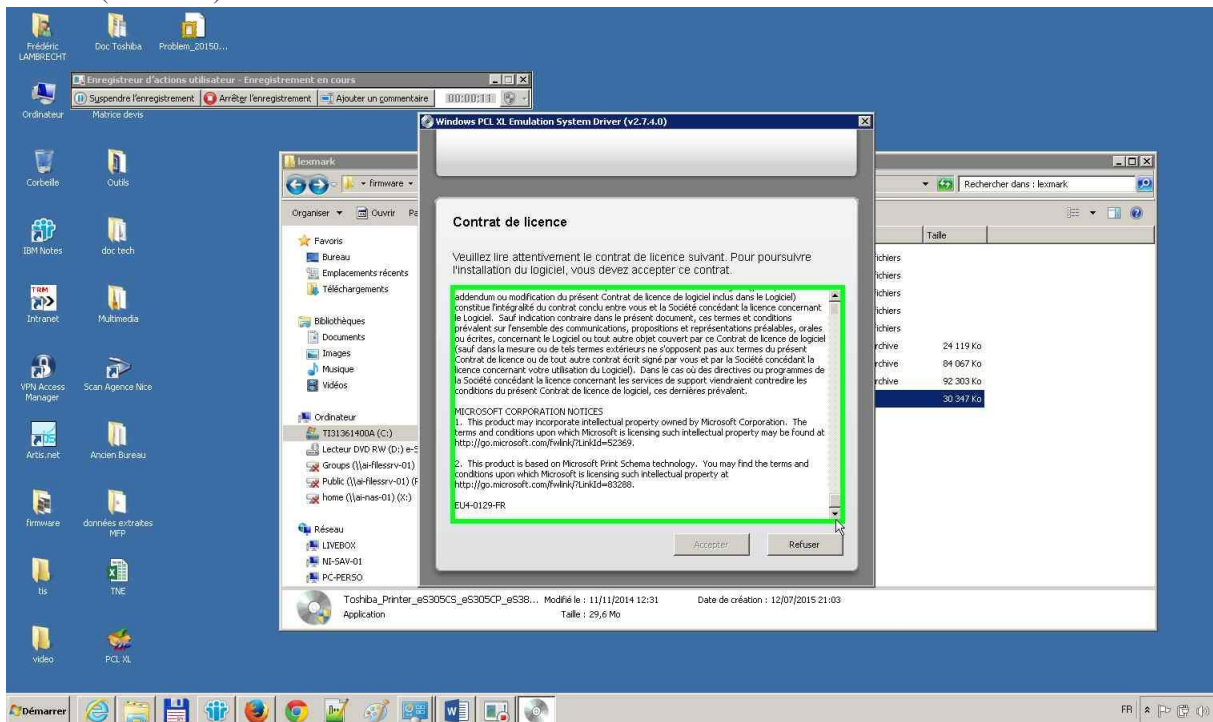
Action utilisateur 1: (12/07/2015 21:06:23) Double-clic avec le bouton gauche par l'utilisateur sur « Toshiba_Printer_eS305CS_eS305CP_eS385S_eS385P_eS525P_PCL_XL_Emul.exe » dans « lexmark »



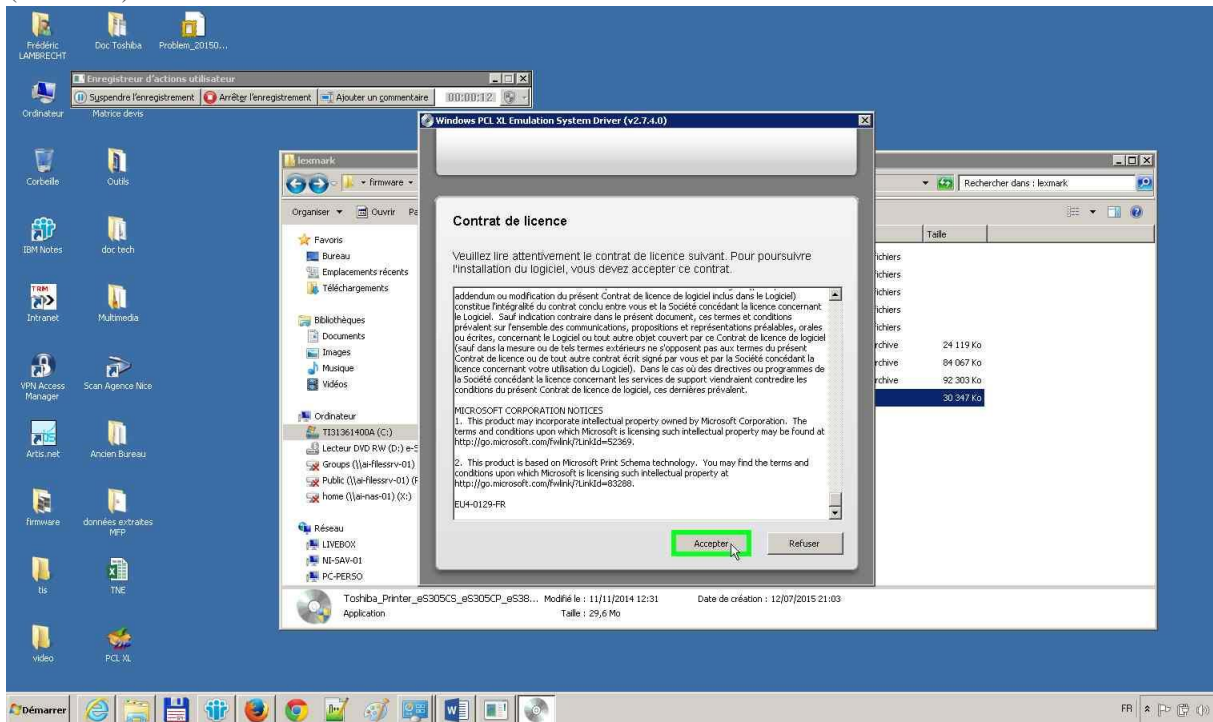
Action utilisateur 2: (12/07/2015 21:06:31) Début du glissement de la souris par l'utilisateur sur « Position (indicateur) » dans « Windows PCL XL Emulation System Driver (v2.7.4.0) »



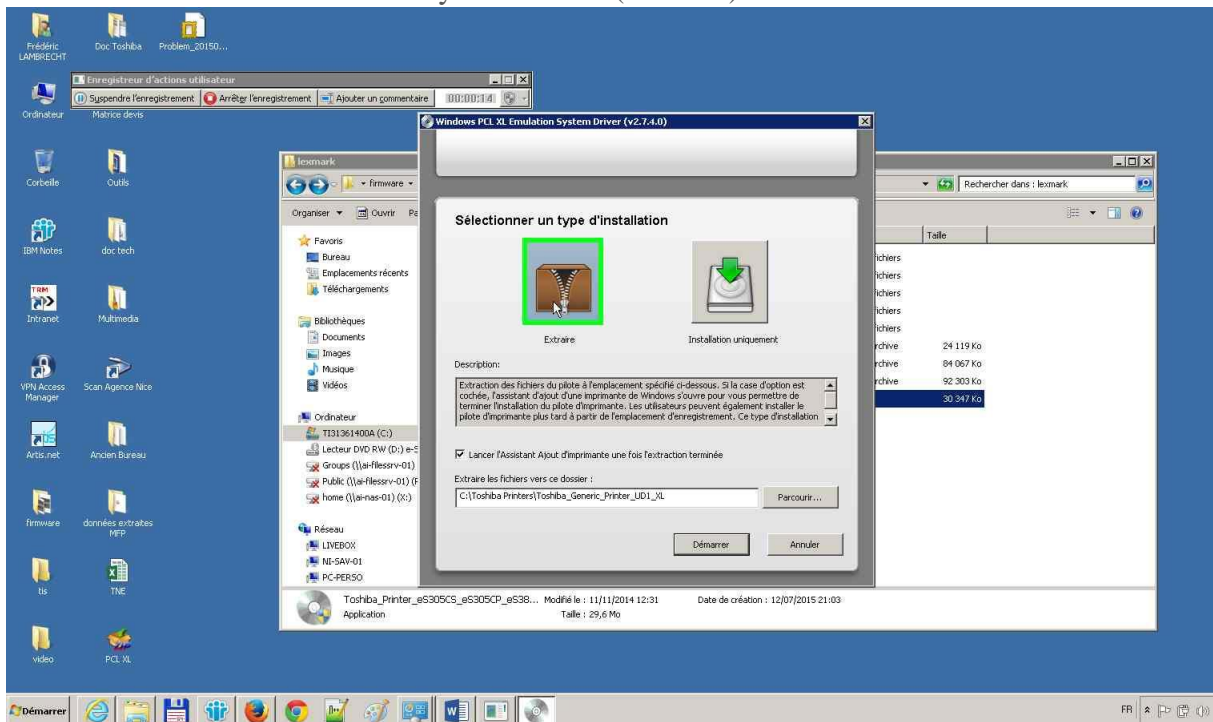
Action utilisateur 3: (12/07/2015 21:06:32) Fin du glissement de la souris par l'utilisateur sur « Ligne vers le bas (bouton poussoir) » dans « Windows PCL XL Emulation System Driver (v2.7.4.0) »



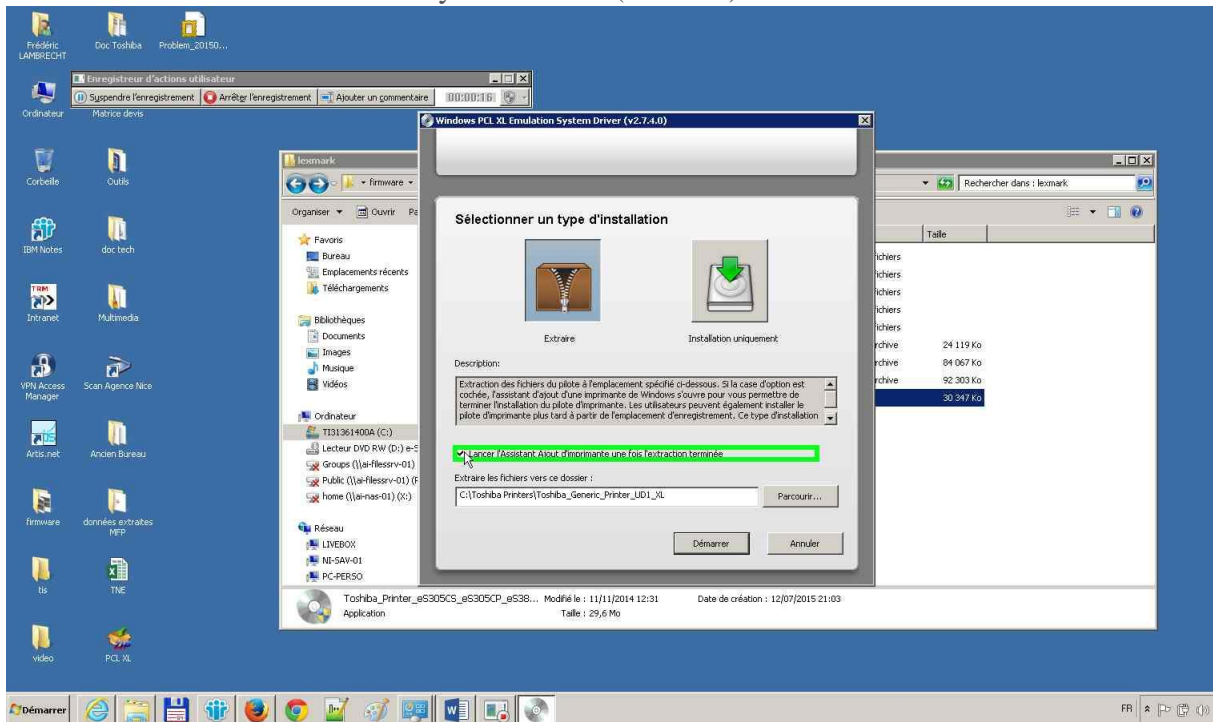
Action utilisateur 4: (12/07/2015 21:06:33) Clic avec le bouton gauche par l'utilisateur sur « Accepter (bouton poussoir) » dans « Windows PCL XL Emulation System Driver (v2.7.4.0) »



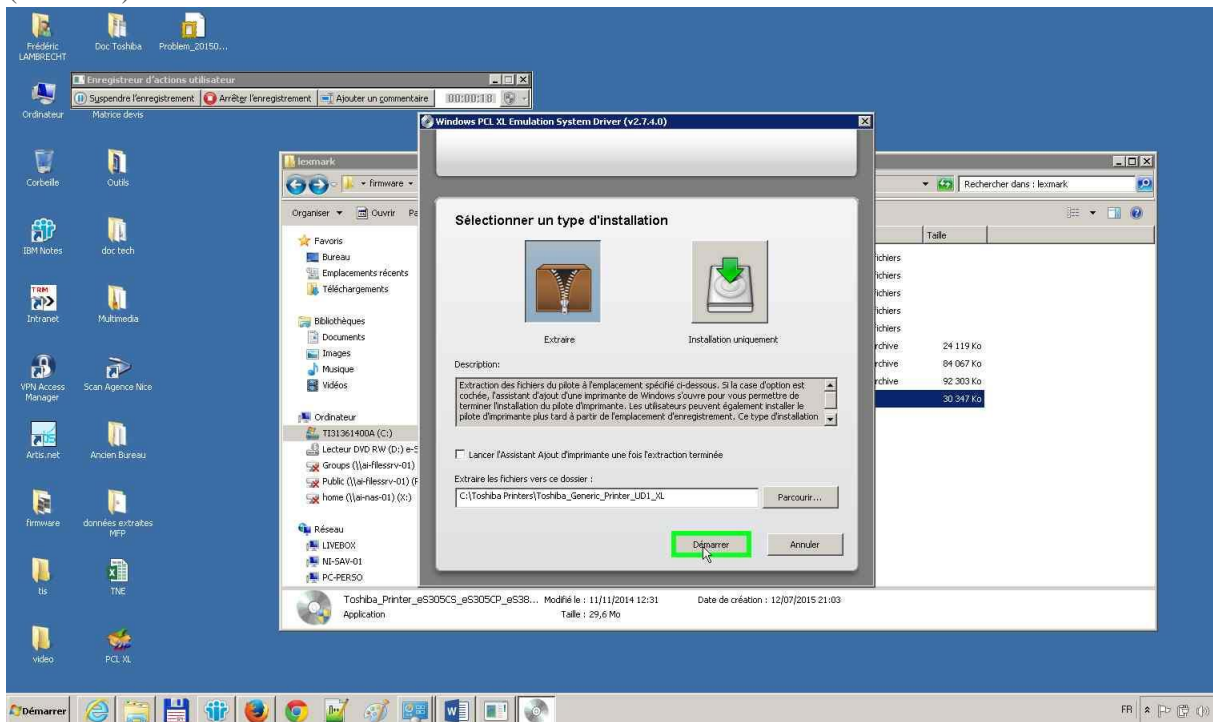
Action utilisateur 5: (12/07/2015 21:06:35) Clic avec le bouton gauche par l'utilisateur dans « Windows PCL XL Emulation System Driver (v2.7.4.0) »



Action utilisateur 6: (12/07/2015 21:06:36) Clic avec le bouton gauche par l'utilisateur sur « Lancer l'Assistant Ajout d'imprimante une fois l'extraction terminée (case à cocher) » dans « Windows PCL XL Emulation System Driver (v2.7.4.0) »



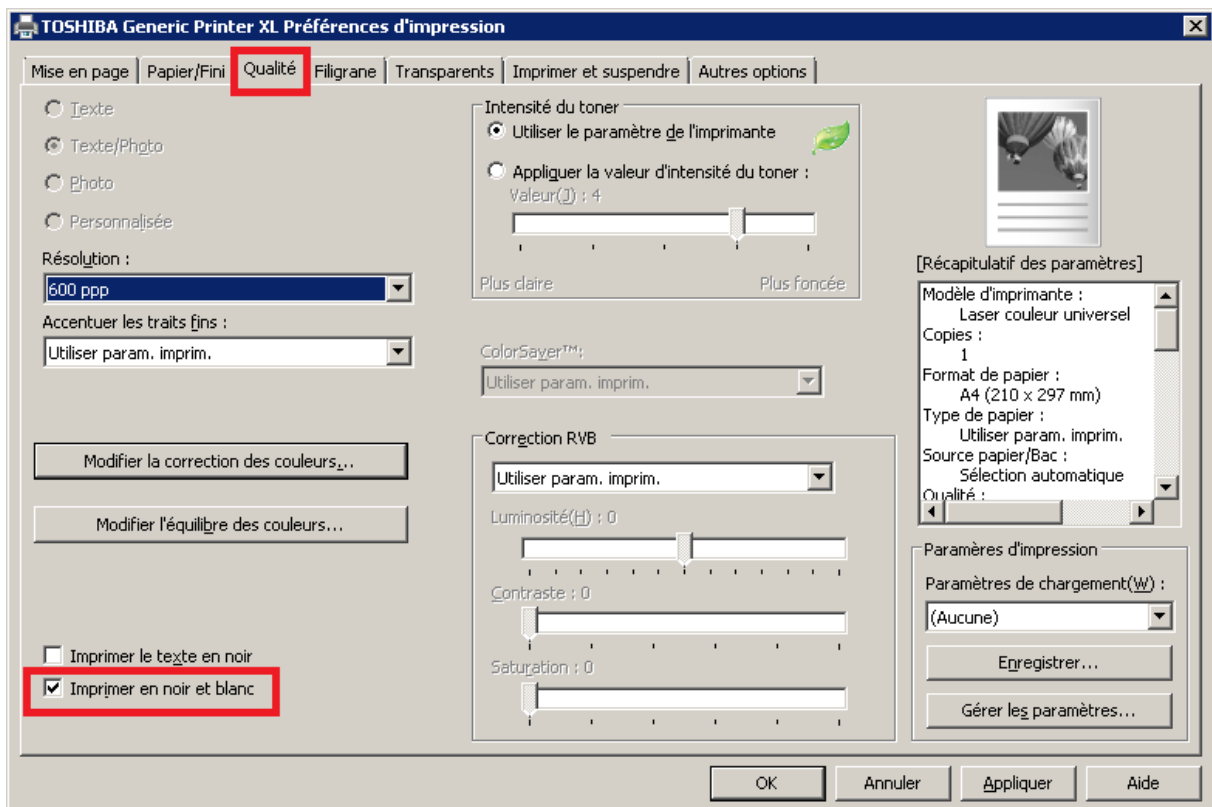
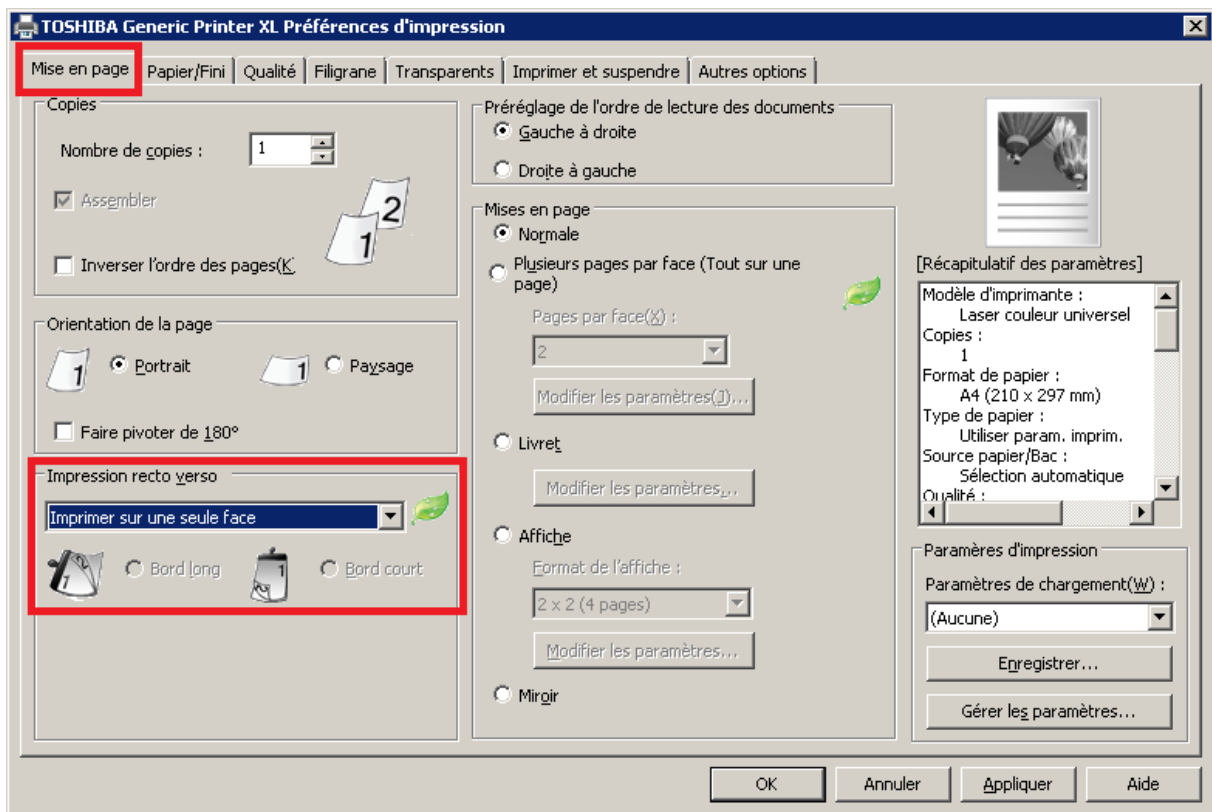
Action utilisateur 7: (12/07/2015 21:06:39) Clic avec le bouton gauche par l'utilisateur sur « Démarrer (bouton poussoir) » dans « Windows PCL XL Emulation System Driver (v2.7.4.0) »



Le pilote se trouvera alors dans le répertoire

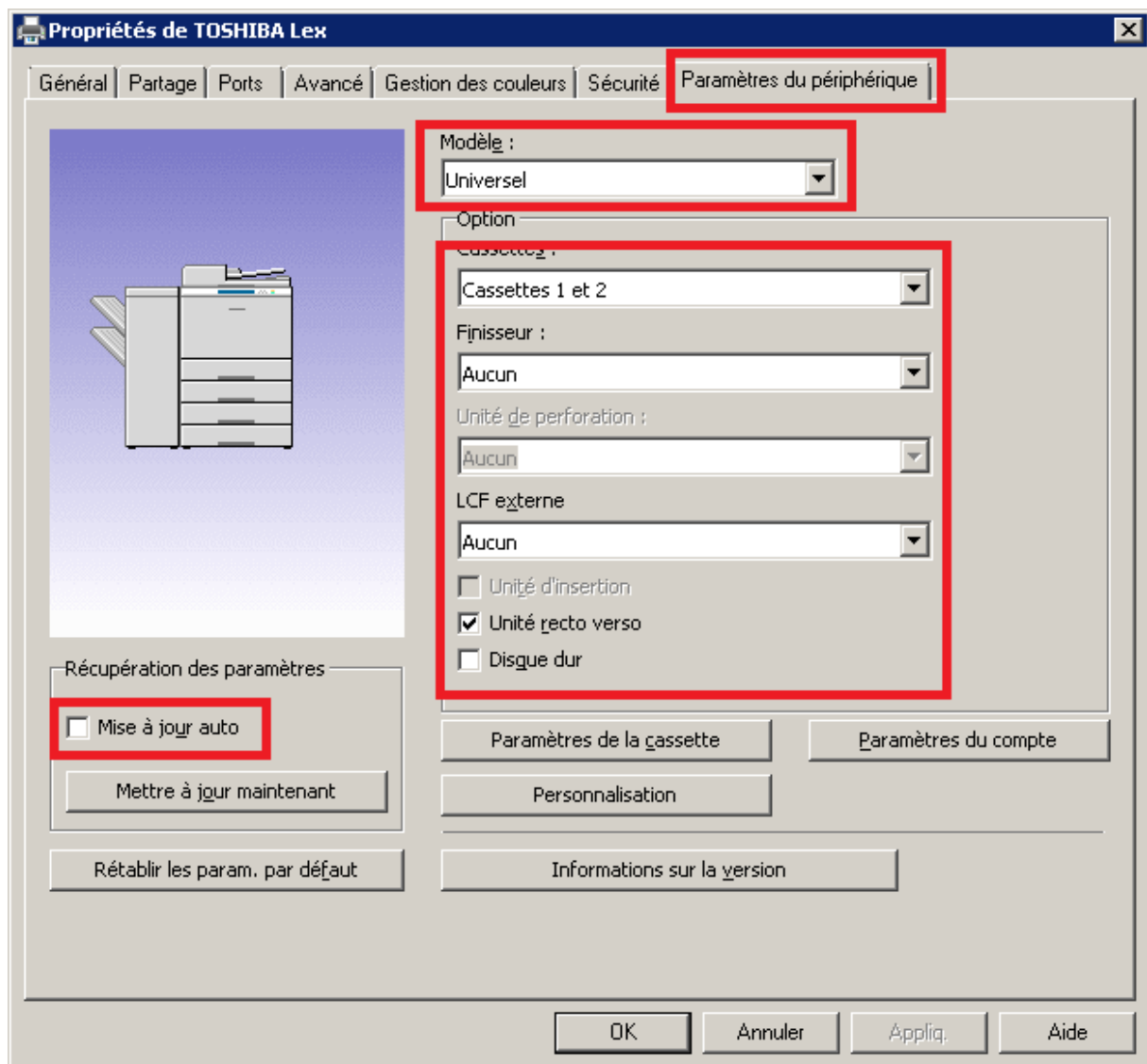
C:\Toshiba Printers\Toshiba_Generic_Printer_UD1_XL\Drivers\Print\GDI

Pour modifier les valeurs par défaut de couleur et recto verso :



Si vous installez le pilote Univ2 pour une MFP Lexmark, il faut désactiver le SNMP pour éviter des problèmes de lenteur et paramétrer les options du MFP manuellement.

Dans les propriétés de l'imprimante :



Au niveau du port :

- Cliquer sur l'onglet port
- Sélectionner le port
- Cliquer sur « configurer le port »

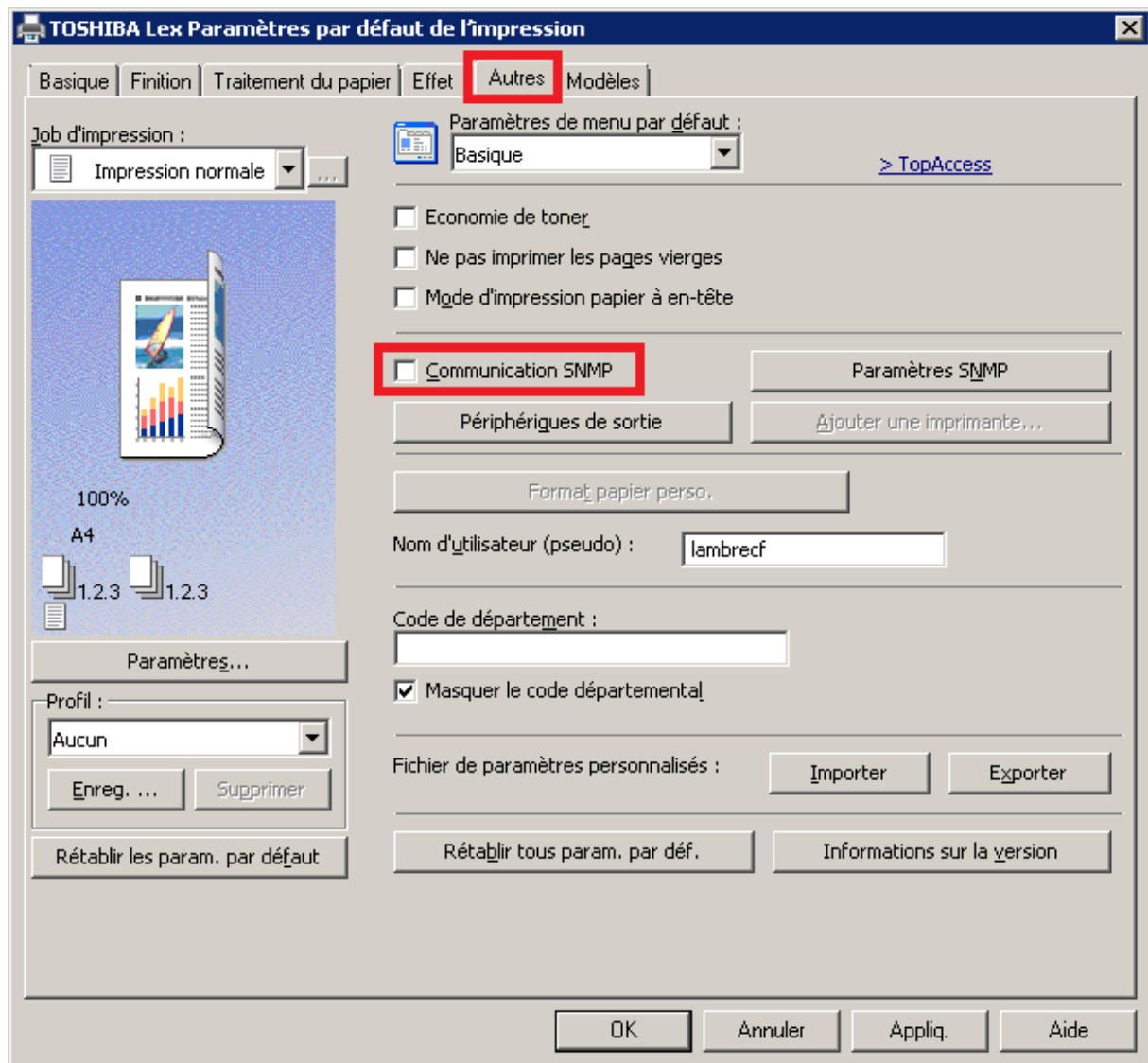
The image shows a Windows-style dialog box titled "Configuration du moniteur de port TCP/IP standard". The dialog is divided into several sections:

- Paramètres du port**:
 - Nom du port : 192.168.6.27_1
 - Nom d'imprimante ou adresse IP : 192.168.6.27
- Protocole**:
 - Raw
 - LPR
- Paramètres bruts**:
 - Numéro du port : 9100
- Paramètres LPR**:
 - Nom de la file d'attente : (empty)
 - Comptage des octets LPR activé
- SNMP**:
 - État SNMP activé (highlighted with a red box)
 - Nom de la communauté : public
 - Index du périphérique SNMP : 1

At the bottom of the dialog are two buttons: "OK" and "Annuler".

Dans les paramètres par défaut de l'impression :

Dans l'onglet avancé, cliquer sur « impression par défaut ».



Il est toujours bon de vérifier que ce paramètre a bien été pris en compte en allant dans l'onglet « général », « préférences ». Normalement, dans ces écran, les paramètres devraient être les mêmes que dans « impression par défaut ». Si ce n'est pas le cas, les modifier.