

Systeme numerique multifonction

GUIDE UTILISATEUR DE LA
FONCTION IMPRIMER

e-STUDIO2528A/3028A
e-STUDIO3528A/4528A
e-STUDIO5528A/6528A

e-STUDIO2020AC/2520AC

e-STUDIO2525AC/3025AC/3525AC/4525AC/5525AC/6525AC





SOMMAIRE

Table des matières

1.	PRESENTATION GENERALE DU PILOTE D'IMPRESSION	5
2.	DETAIL DES FONCTIONS DU PILOTE D'IMPRESSION DEPUIS L'ONGLET « <i>BASIQUE</i> ».....	8
2.1.	UTILISATION DES FONCTIONS DE ZOOM	8
2.2.	IMPRESSION SUR PAPIER SPECIFIQUE.....	9
2.3.	NOMBRE D'EXEMPLAIRE, ORIENTATION OU COULEUR.....	11
3.	DETAIL DES FONCTIONS DU PILOTE D'IMPRESSION DEPUIS L'ONGLET « <i>FINITION</i> ».....	13
3.1.	TRIER/GROUPER LES COPIES ET TRI EN ALTERNANCE.....	13
3.2.	FONCTION RECTO / VERSO ET LIVRET	14
3.3.	NOMBRE DE PAGES PAR FEUILLES	15
3.4.	AGRAFAGE / PERFORATION / PLIAGE.....	16
3.5.	IMPRESSION D'AFFICHE.....	17
4.	DETAIL DES FONCTIONS DU PILOTE D'IMPRESSION DEPUIS L'ONGLET « <i>TRAITEMENT DU PAPIER</i> ».....	19
4.1.	INSERTION DE COUVERTURES <i>AVANT</i> ET <i>ARRIERE</i>	19
4.1.1.	Insertion de couvertures <i>avant</i>	20
4.1.2.	Insertion de couvertures <i>arrière</i>	20
4.2.	INSERTION D'INTERCALAIRES	21
4.3.	INSERTION D'INTERCALAIRES A ONGLET.....	21
4.4.	INSERTION INTERFOLIAGE.....	22
5.	DETAIL DES FONCTIONS DU PILOTE D'IMPRESSION DEPUIS L'ONGLET « <i>QUALITE D'IMAGE</i> »	24
5.1.	GESTION DE PROFIL : QUALITE D'IMAGE, ONGLET <i>BASIQUE</i>	25
5.2.	GESTION DE PROFIL : QUALITE D'IMAGE, ONGLET <i>EQUILIBRE DES COULEURS</i>	27
5.3.	GESTION DE PROFIL : QUALITE D'IMAGE, ONGLET <i>ATTRIBUT DE L'IMAGE</i>	28
6.	DETAIL DES FONCTIONS DU PILOTE D'IMPRESSION DEPUIS L'ONGLET « <i>EFFET</i> ».....	30
6.1.	CREATION ET UTILISATION DE FILIGRANES	31
6.1.1.	Utilisation de filigranes préprogrammés.....	31

6.1.2.	Création de nouveaux filigranes.....	32
6.1.3.	Position des filigranes.....	34
6.2.	IMAGE DE SURIMPRESSION.....	34
6.3.	ROTATION A 180 DEGRES.....	34
6.4.	IMPRESSION INTELLIGENTE.....	34
7.	DETAILS DES FONCTIONS DU PILOTE D'IMPRESSION DEPUIS L'ONGLET « AUTRES ».....	36
7.1.	PERSONNALISATION DU PILOTE D'IMPRESSION.....	37
7.2.	ECONOMIE DE TONER.....	37
7.3.	NE PAS IMPRIMER LES PAGES VIERGES.....	37
7.4.	MODE D'IMPRESSION PAPIER A EN-TETE.....	37
7.5.	OPTIONS AVANCEES : SNMP / FONCTION TANDEM.....	38
7.6.	FORMAT DE PAPIER PERSONNALISE.....	39
7.7.	CODE DEPARTEMENT ET PROJET.....	41
7.8.	FICHER DE PARAMETRES PERSONNALISES.....	41
7.9.	INFORMATION SUR LA VERSION.....	41
7.10.	RETABLIR LES PARAMETRES PAR DEFAULT.....	41
8.	DETAIL DES FONCTIONS DU PILOTE D'IMPRESSION DEPUIS LE MENU « JOB D'IMPRESSION ».....	43
8.1.	IMPRESSION NORMALE.....	43
8.2.	IMPRESSION PROGRAMMEE.....	43
8.3.	IMPRESSION PRIVE.....	44
8.4.	IMPRESSION D'EPREUVE.....	44
8.5.	IMPRESSION DIFFEREE.....	44
8.6.	IMPRESSION MULTISTATION.....	44
8.7.	STOCKER VERS E-FILLING.....	45
8.8.	TYPE DE TRAVAIL MULTIPLE.....	45
8.9.	CREATION D'UN FICHER DE SURIMPRESSION.....	46
8.10.	UTILISER UN FICHER DE SURIMPRESSION.....	47

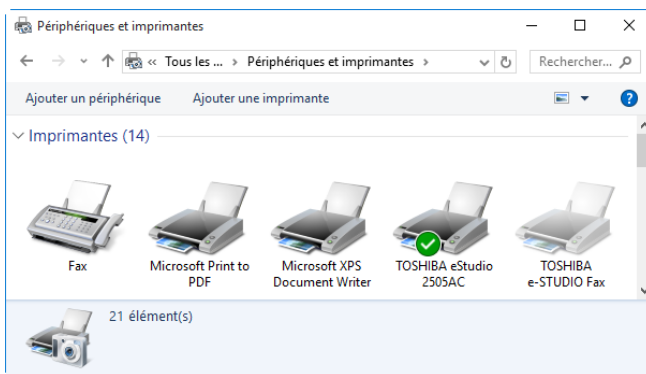
9.	DETAIL DES FONCTIONS DU PILOTE D'IMPRESSION DEPUIS LE MENU « PROFIL ».....	49
9.1.	UTILISER UN PROFIL EXISTANT	50
9.2.	CREATION D'UN NOUVEAU PROFIL.....	50
10.	DETAIL DES FONCTIONS DU PILOTE D'IMPRESSION DEPUIS L'ONGLET « MODELES »	52
10.1.	ENREGISTREMENT D'UNE TOUCHE MODELE	52
11.	ANNEXES.....	55
11.1.	DESCRIPTION VISUELLE DU MULTIFONCTION.....	56
11.2.	DEPANNAGE RAPIDE	63



1. PRESENTATION GENERALE DU PILOTE D'IMPRESSION

Les options du pilote d'impression sont configurables à partir du pilote qui a été installé sur votre ordinateur, elles sont accessibles dans le panneau de configuration (Périphériques et imprimantes.)

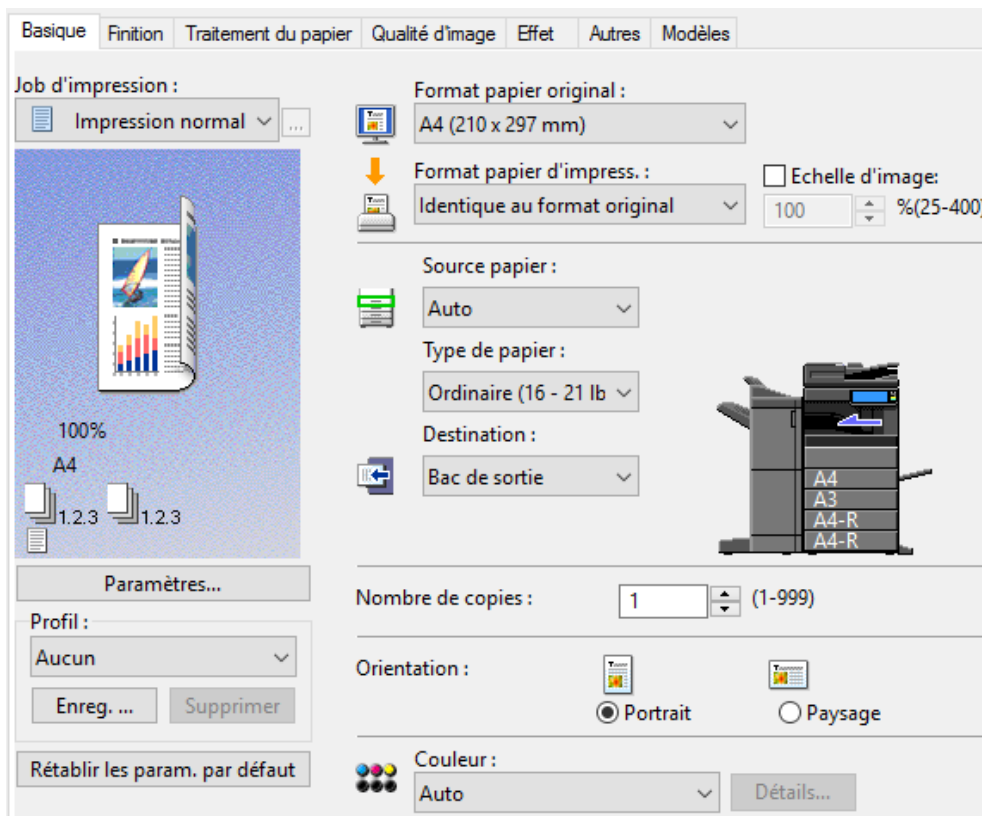
On peut visualiser la fenêtre ci-dessous par un clic droit sur l'imprimante et « **Options d'impression** » du menu contextuel. Dans une application cette fenêtre est aussi disponible via la fonction « imprimer » et le lien **Propriétés de l'imprimante**

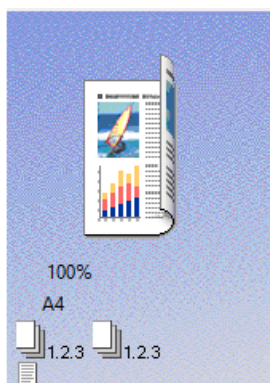


Panneau de configuration (périphériques et Imprimantes.)



Propriétés de l'imprimante (fonction imprimer d'une application)



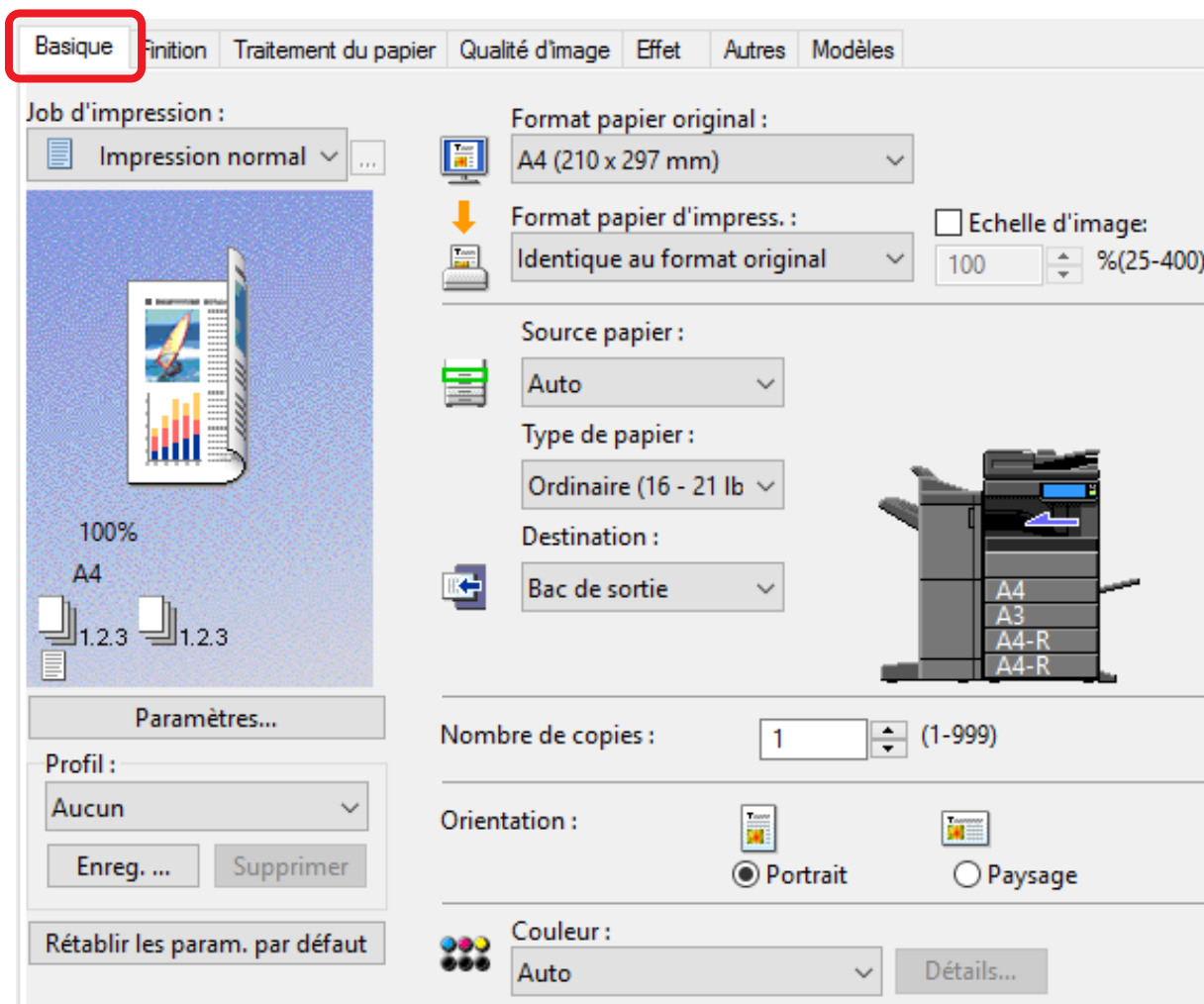


Dans tous les onglets vous trouverez cette représentation graphique correspondant aux options sélectionnées.

Définitions des onglets	
Basique	Vous paramètrerez ici le format et le type de papier que vous utiliserez lors de vos impressions.
Finition	L'ensemble des fonctions de mise en pages « Recto / Verso, agrafage etc. » est accessible depuis cet onglet.
Traitement du papier	Cet onglet vous permet d'accéder aux fonctions d'insertion d'intercalaires / couvertures / interfoliages.
Qualité d'image	Paramétrage de la qualité suivant la nature de vos documents (Texte / Photo).
Effet	Le pilote d'impression vous permet de créer des « filigranes » et des « fonds de page » personnalisés. Ces fonctions sont accessibles depuis cet onglet.
Autres	L'onglet « autres » accède aux fonctions de personnalisation du pilote d'impression et aux modes de gestion du toner.
Modèles	Accès rapide aux paramétrages les plus couramment utilisés.

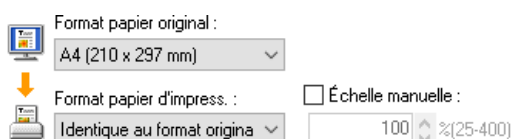
2. DETAIL DES FONCTIONS DU PILOTE D'IMPRESSION DEPUIS L'ONGLET « BASIQUE »

Sur cet onglet, vous pourrez configurer les fonctions de zoom, le choix des formats de papier, de source de papier, de l'orientation et de la couleur.

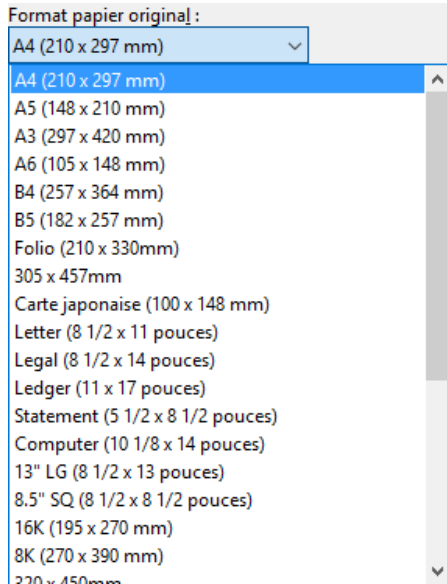


2.1. UTILISATION DES FONCTIONS DE ZOOM

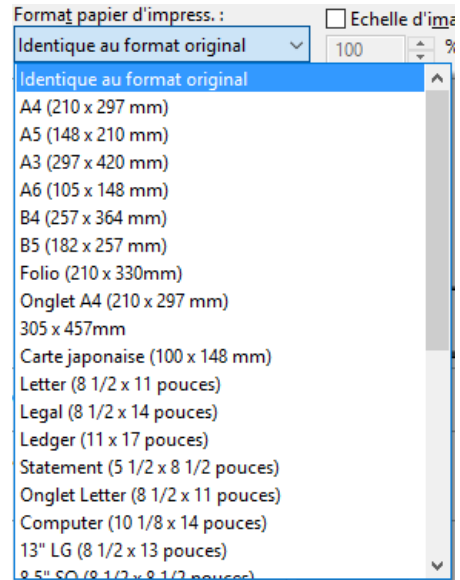
Le pilote d'impression TOSHIBA vous permet d'agrandir vos documents électroniques A5 / A4 ou de réduire vos documents A3 afin de les adapter aux formats du papier. Cette fonction n'impacte pas la mise en pages de votre document électronique.



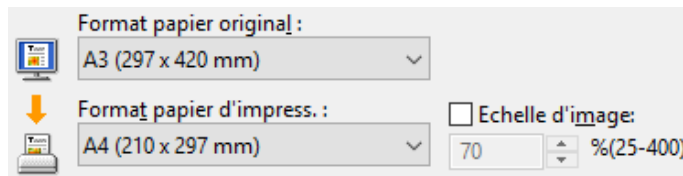
Format de votre document
électronique :



Format papier sur lequel vous
souhaitez imprimer :



Observez que le pilote vous présente le taux d'agrandissement ou de réduction appliqué à votre document :



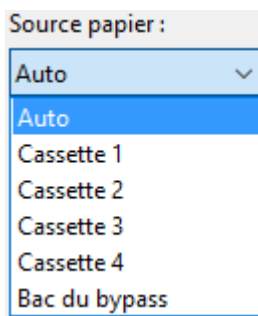
Si vous utilisez des formats papier « non conventionnels » le pilote d'impression vous offre une fonction de zoom personnalisé (par incrémentation de 1) :



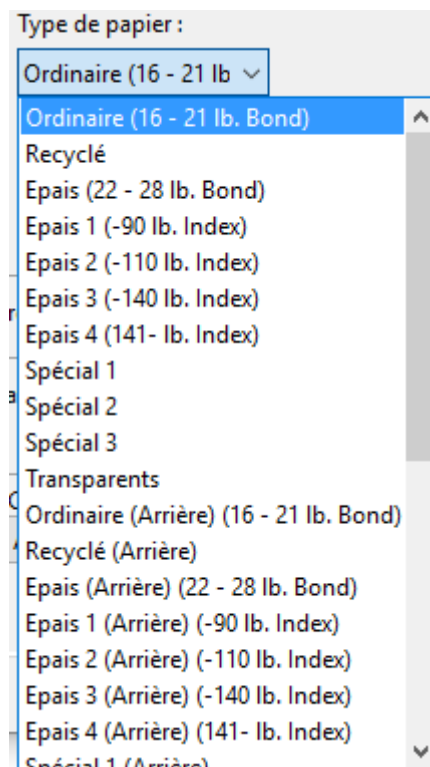
2.2. IMPRESSION SUR PAPIER SPECIFIQUE

Les produits multifonctions TOSHIBA vous permettent d'imprimer sur une large gamme de papiers : épais, transparents ou recyclés. Vous devez spécifier le type de papier afin de varier la température des fours et obtenir le résultat escompté.

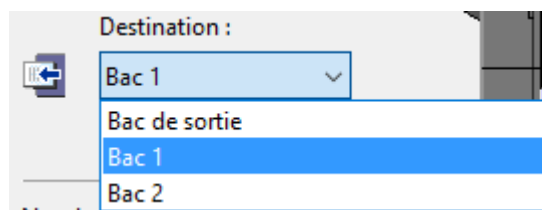
Emplacement du papier à utiliser :



Nature du papier à utiliser :

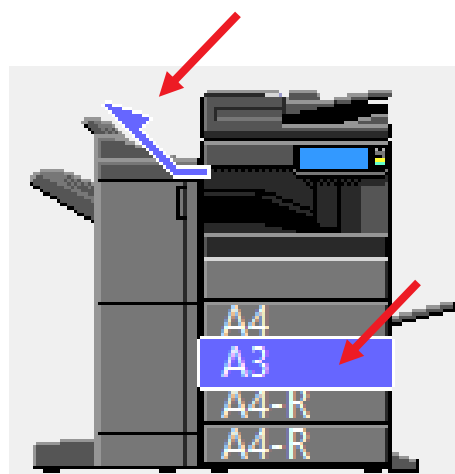


La sortie papier est possible vers plusieurs destinations si un finisseur est installé :



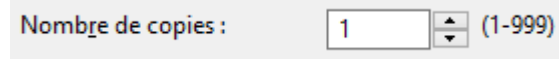
Remarque :

Un aperçu du multifonction vous indique le format papier contenu dans la cassette suivant la source papier sélectionnée ainsi que la destination de sortie :

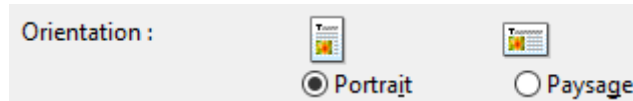


2.3. NOMBRE D'EXEMPLAIRE, ORIENTATION OU COULEUR

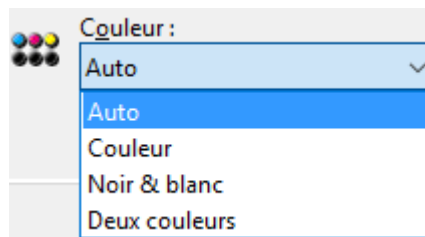
Vous pouvez choisir d'imprimer plusieurs exemplaires en une fois :



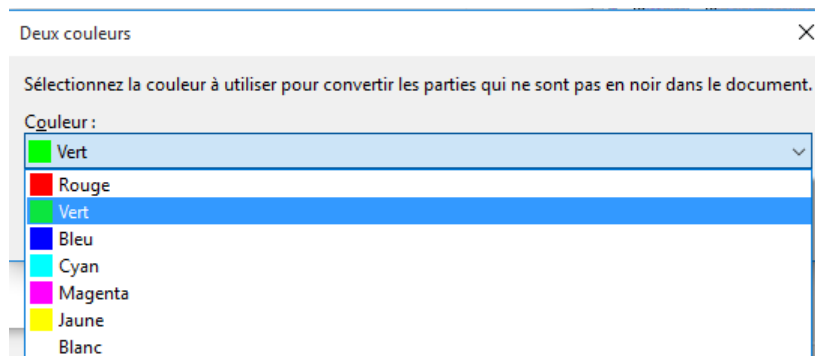
Ainsi que l'orientation du papier :



Dans le cas d'un multifonction couleur il est possible définir la couleur :

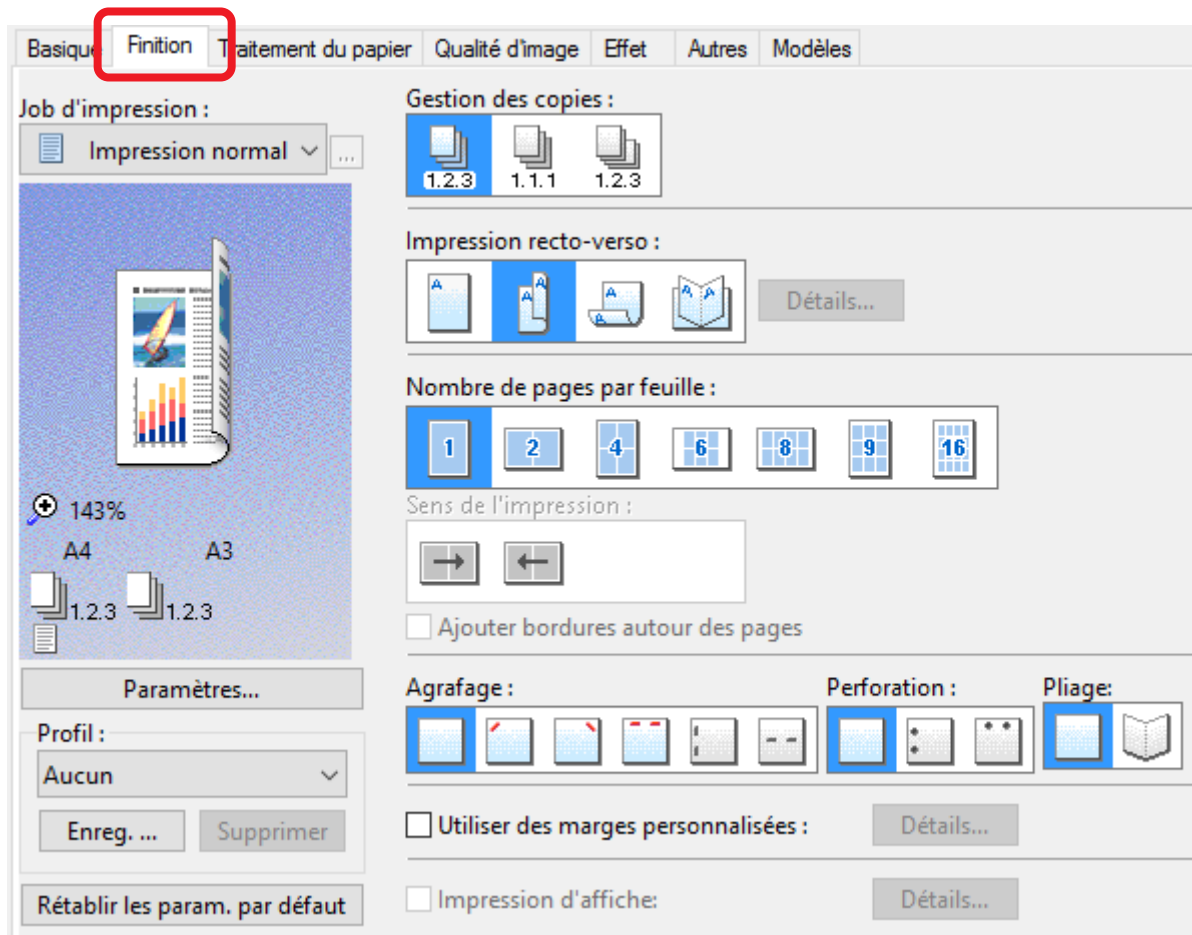


Dans le cas du choix de « Deux couleurs » un bouton **Détails...** vous permet de choisir la couleur à utiliser pour faire du rouge et blanc, vert et blanc etc...



3. DETAIL DES FONCTIONS DU PILOTE D'IMPRESSION DEPUIS L'ONGLET « FINITION »

Cet onglet vous permet de configurer les options de tri, le recto verso, le mode livret, l'agrafage, le nombre de pages par feuille, et l'impression d'affiche.



3.1. TRIER/GROUPER LES COPIES ET TRI EN ALTERNANCE

Gestion des copies

Tri électronique



Lors de l'impression d'un document en plusieurs exemplaires, vous obtiendrez une impression dans l'ordre de conception de votre document.

Tri groupé



Lors de l'impression d'un document en plusieurs exemplaires, vous obtiendrez X fois la page 1, X fois la page 2, X fois la page 3 etc.

Tri alterné



Lors de l'impression d'un document en plusieurs exemplaires, vous obtiendrez une première impression dans un format A4, une seconde impression au format A4R etc.



Tri alterné :

cette fonction ne fonctionne qu'en association avec le tri électronique et nécessite obligatoirement une cassette configurée en A4 et une cassette configurée en A4R.



Les options « *Tri électronique* » et « *Tri alterné* » peuvent être sélectionnées uniquement lorsque plus de deux copies sont imprimées.

3.2. FONCTION RECTO / VERSO ET LIVRET

Recto / Verso Livre



Vous obtiendrez un document mis en pages consultable comme un livre (haut / haut).

Recto / Verso Carnet



Vous obtiendrez un document mis en pages consultable comme un carnet (haut / bas).

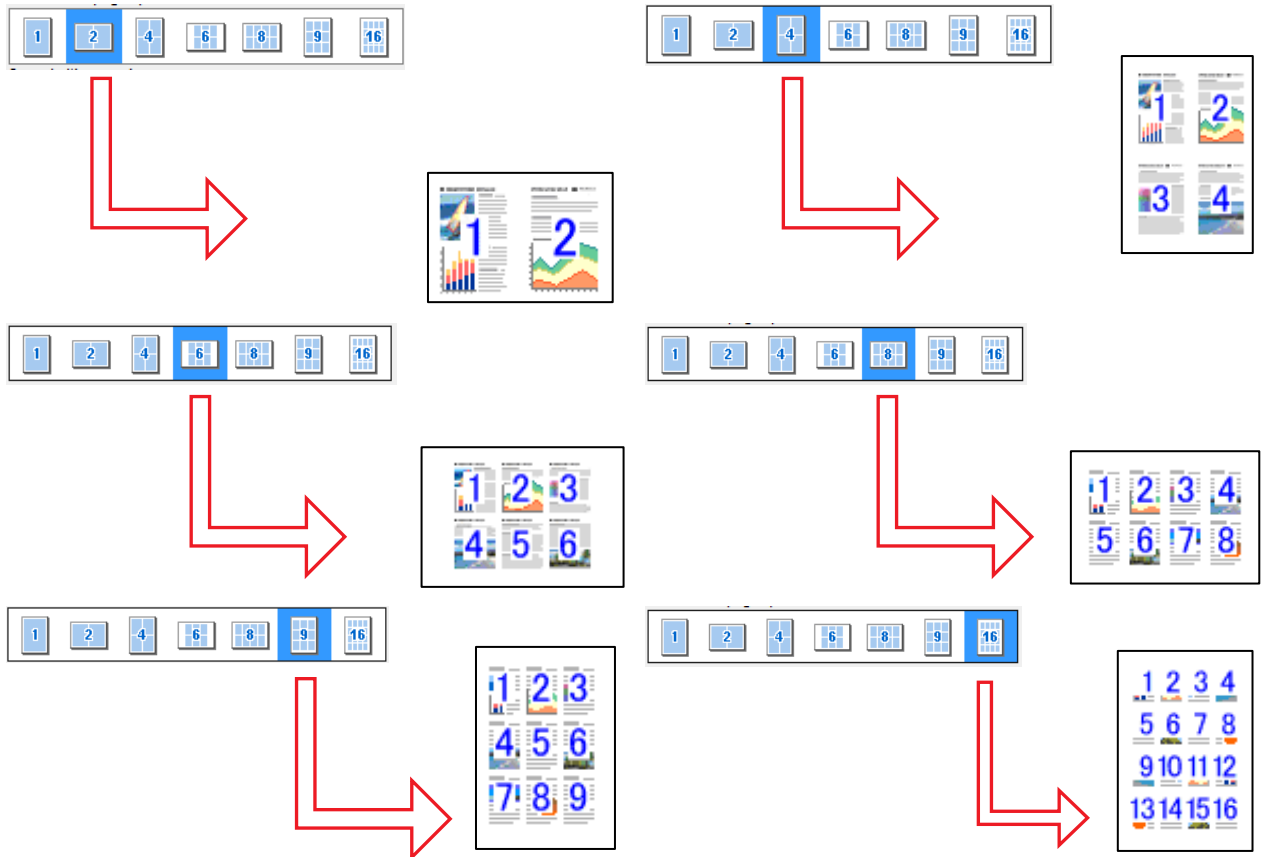
Livret



Vous obtiendrez un document mis en pages consultable comme un magazine.

3.3. NOMBRE DE PAGES PAR FEUILLES

Vous pouvez imprimer sur une même feuille jusqu'à 16 pages de votre document électronique.



Il est possible de coupler avec la fonction Recto/Verso pour doubler la capacité d'impression.

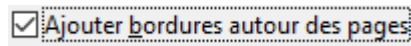
Sens de l'impression : emplacement des vues sur la page

Exemple dans le cas d'un 4 en 1 :

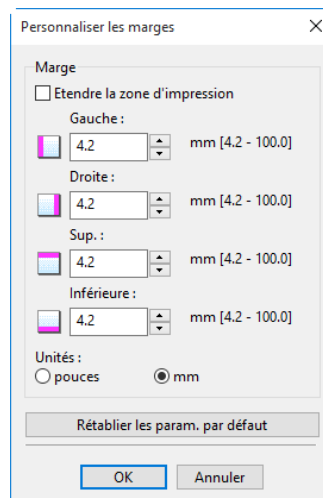
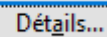
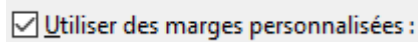




Il est possible d'ajouter des bordures pour encadrer les pages :

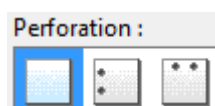


Ainsi que de personnaliser les marges : sélectionnez pour cela l'option et cliquez sur le bouton détails pour les configurer.



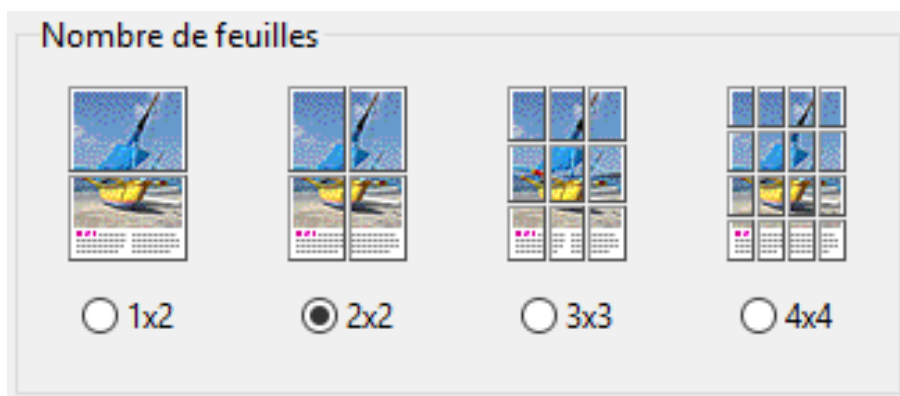
3.4. AGRAFAGE / PERFORATION / PLIAGE

Le multifonction peut être équipé des options d'agrafage, de perforation ou de pliage : c'est une option que vous pouvez choisir en achetant aussi un finisseur, il en existe de différents modèles, proposant des options particulières.



3.5. IMPRESSION D’AFFICHE

En cochant ce paramètre Impression d'affiche: puis après avoir cliqué sur [Détails...](#) vous pouvez construire une affiche de vos documents sous forme d'un assemblage d'image.

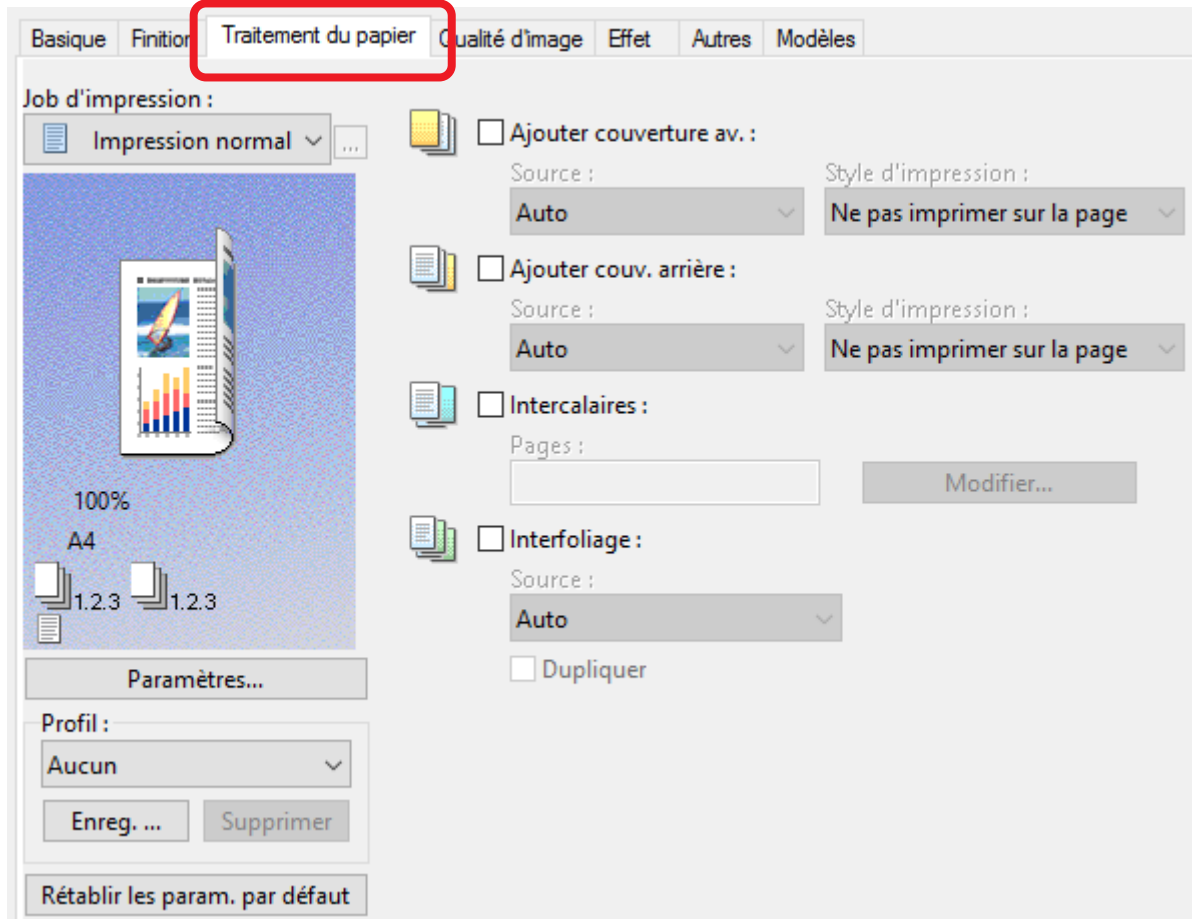


1x2	Deux feuilles A4 / A3 collées bord à bord
2x2	Quatre feuilles A4 / A3 collées bord à bord
3x3	Neuf feuilles A4 / A3 collées bord à bord
4x4	Seize feuilles A4 / A3 collées bord à bord

4.

DETAIL DES FONCTIONS DU PILOTE D'IMPRESSION DEPUIS L'ONGLET « TRAITEMENT DU PAPIER »

Cet onglet vous permet de définir l'ajout de couvertures et d'intercalaires à vos documents.



4.1. INSERTION DE COUVERTURES AVANT ET ARRIERE

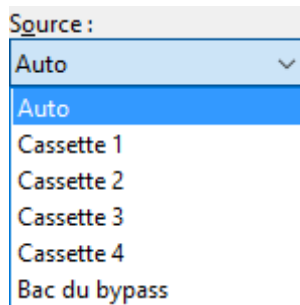
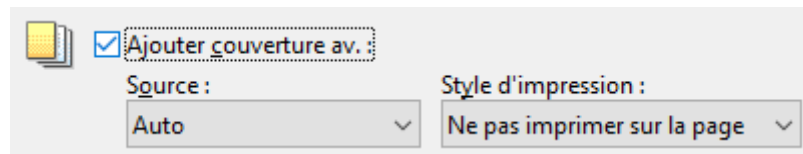
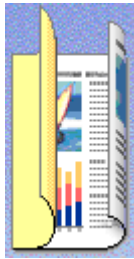


Cette fonction vous permet d'insérer des couvertures avant et / ou arrière à l'ensemble de vos documents imprimés.

Vous avez également la possibilité d'insérer des couvertures vierges ou imprimées.

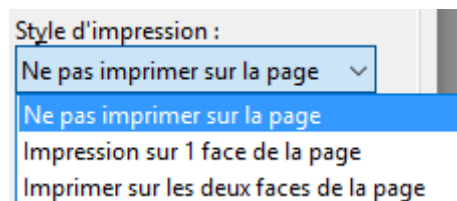
4.1.1. Insertion de couvertures *avant*

Sélectionnez cette option pour ajouter une couverture avant votre document.



Le menu déroulant « Source » vous permet de sélectionner la cassette papier qui contient votre papier à couverture.

Celui-ci peut être de type : papier épais, bannière, papier transparent.

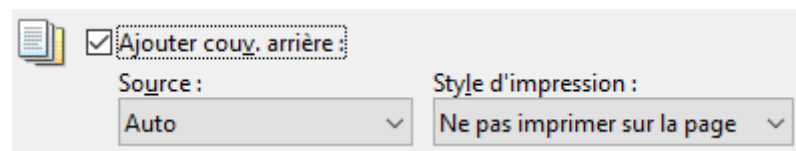
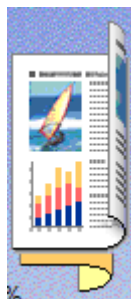


Style d'impression vous propose d'insérer une couverture « avant » vierge ou imprimée.

L'option imprimer sur les deux faces de la page n'apparaît que si vous avez choisis d'imprimer en recto/verso

4.1.2. Insertion de couvertures *arrière*

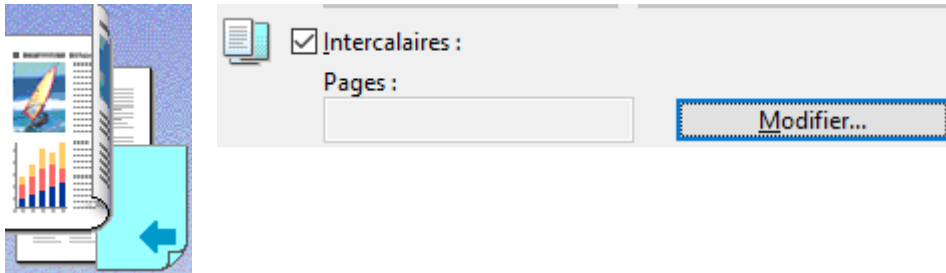
Sélectionnez cette option pour ajouter une couverture après votre document.



La méthode est la même que pour l'insertion d'une couverture avant.

4.2. INSERTION D'INTERCALAIRES

Sélectionnez cette option pour ajouter une ou plusieurs intercalaires dans votre document.



Vous pouvez insérer jusqu'à 50 intercalaires par jeux de documents.

Ces intercalaires peuvent être vierges ou imprimées par le contenu de votre document électronique.

Pour accéder au paramétrage des intercalaires cliquez sur le bouton « *Modifier* ».

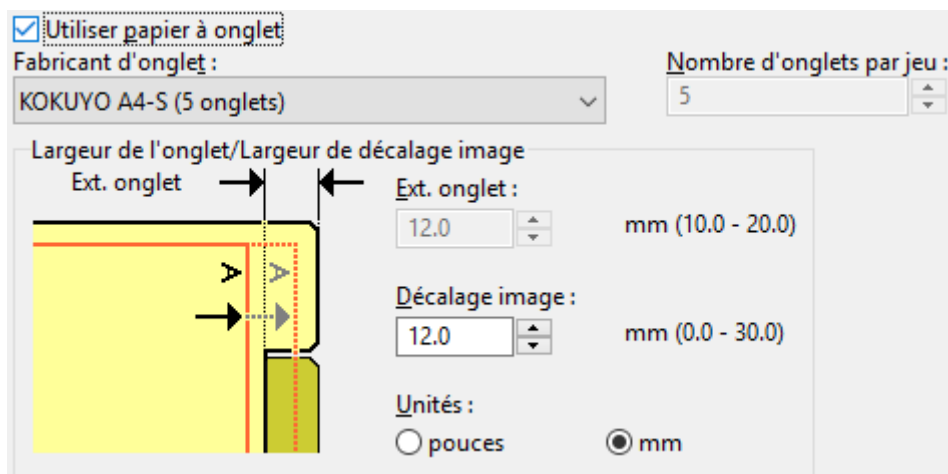
Choisissez pour chacun de vos intercalaires la page d'insertion, vierge ou imprimée, l'emplacement du papier puis le type de papier (épais, transparent ...) :

Page :	Style d'impression :	Source papier :	Type de papier :
6	Vierge	Cassette 1	Ordinaire (16 - 21 lb. Bond)
33	1 face	Bac du bypass	Epais 1 (-90 lb. Index)
88,89	2 faces	Bac du bypass	Spécial 1

4.3. INSERTION D'INTERCALAIRES A ONGLET

Depuis l'onglet principal « Traitement du papier » vous pouvez insérer des intercalaires avec onglet

Ces onglets sont aussi personnalisables.



Fabricant d'onglet :

KOKUYO A4-S (5 onglets) ▾
Vierges-USA Copy Tabs (jeu de 5 onglets), LT + 1/2"
Vierges-USA Copy Tabs (jeu de 8 onglets), LT + 1/2"
KOKUYO A4-S (5 onglets)
King JIM A4-S (5 onglets)
Perso

Des onglets sont déjà préconfigurés et les dimensions sont automatiquement prises en compte par le multifonction.

Décalage image :

12.0	mm (0.0 - 30.0)
------	-----------------

Vous devez ensuite indiquer le décalage de l'image,

Ext. onglet :

12.0	mm (10.0 - 20.0)
------	------------------

Puis l'extension de l'onglet.

4.4. INSERTION INTERFOLIAGE

L'interfoliage est une feuille blanche insérée entre chaque jeu de document imprimé.



Interfoliage :

Source :

Auto ▾

Dupliquer

Il est possible de dupliquer le document électronique en cochant la rubrique

Dupliquer

Source :

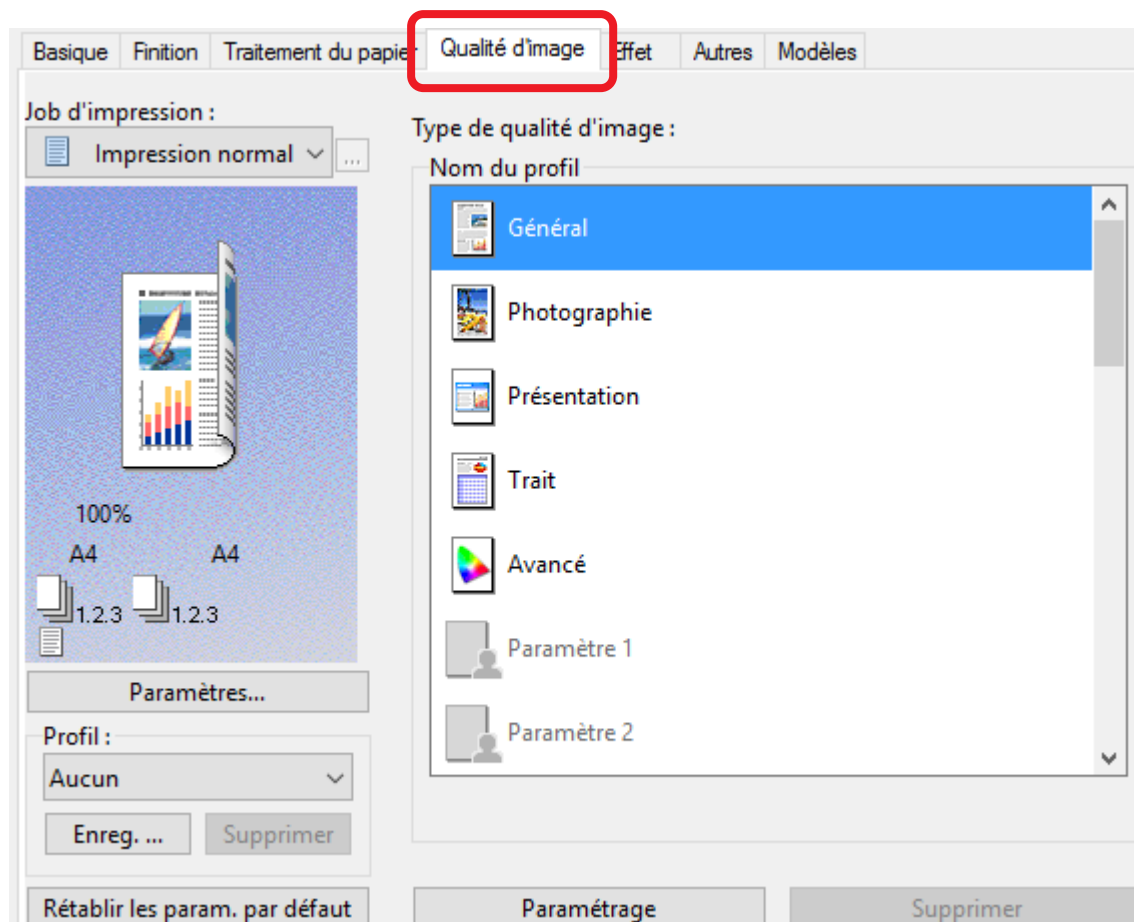
Auto ▾
Auto
Cassette 1
Cassette 2
Cassette 3
Cassette 4
Bac du bypass

La source papier est sélectionnable pour cette action.



5. DETAIL DES FONCTIONS DU PILOTE D'IMPRESSION DEPUIS L'ONGLET « QUALITE D'IMAGE »

Cet onglet vous permet d'affiner les paramètres de votre pilote d'impression TOSHIBA afin que celui-



ci réponde exactement à vos attentes en termes de qualité des couleurs, des noirs et des gris.

Vous pouvez disposer de 20 profils personnalisables, 5 sont déjà à votre disposition et configurés	
Général	pour les documents classiques en couleur
Photographie	pour les photos
Présentation	pour l'impression de documents aux couleurs vives
Trait	pour imprimer un document contenant de nombreux caractères ou dessins
Avancé	pour appliquer un profil capable d'ajuster l'espace colorimétrique

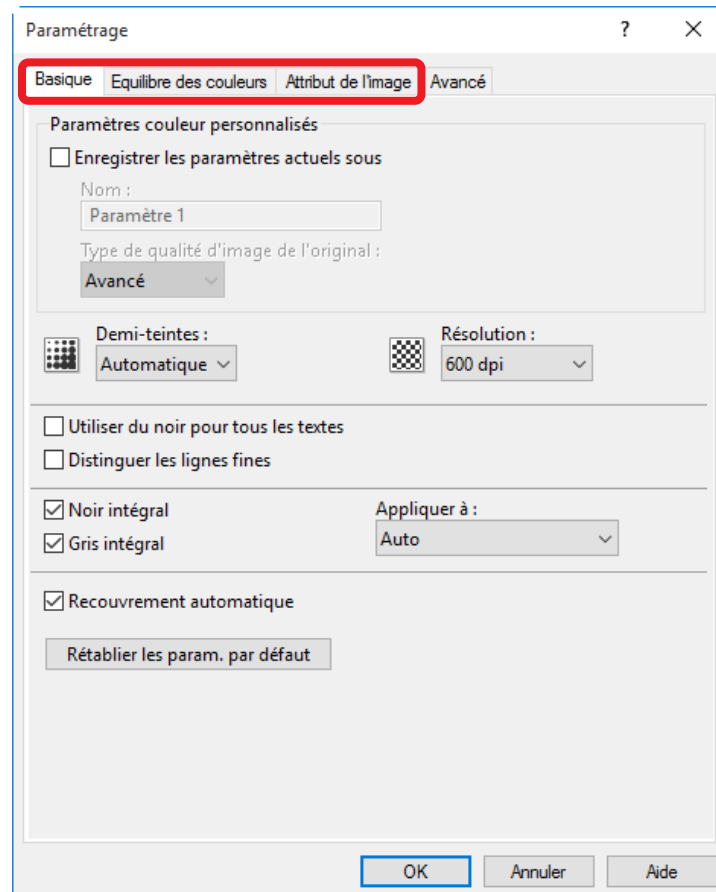
Dans tous les profils nous pourrons agir de trois façons sur les couleurs :

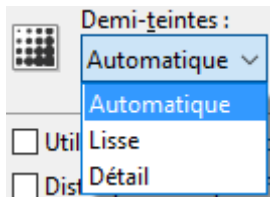
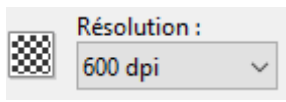
- Sur les demi-teintes, la résolution, le recouvrement (traping)...
- Sur l'équilibre des couleurs CMJN
- Sur les attributs de l'image : contraste, luminosité, saturation...

Une option permet aussi l'utilisation de profil RVB personnalisé.

5.1. GESTION DE PROFIL : QUALITE D'IMAGE, ONGLET BASIQUE

Cliquez sur le bouton Paramétrage fera apparaître une nouvelle fenêtre à trois onglets correspondant au profil que vous souhaitez configurer (un quatrième onglet : Avancé apparaît quand on choisit le pré-paramétrage « Avancé »

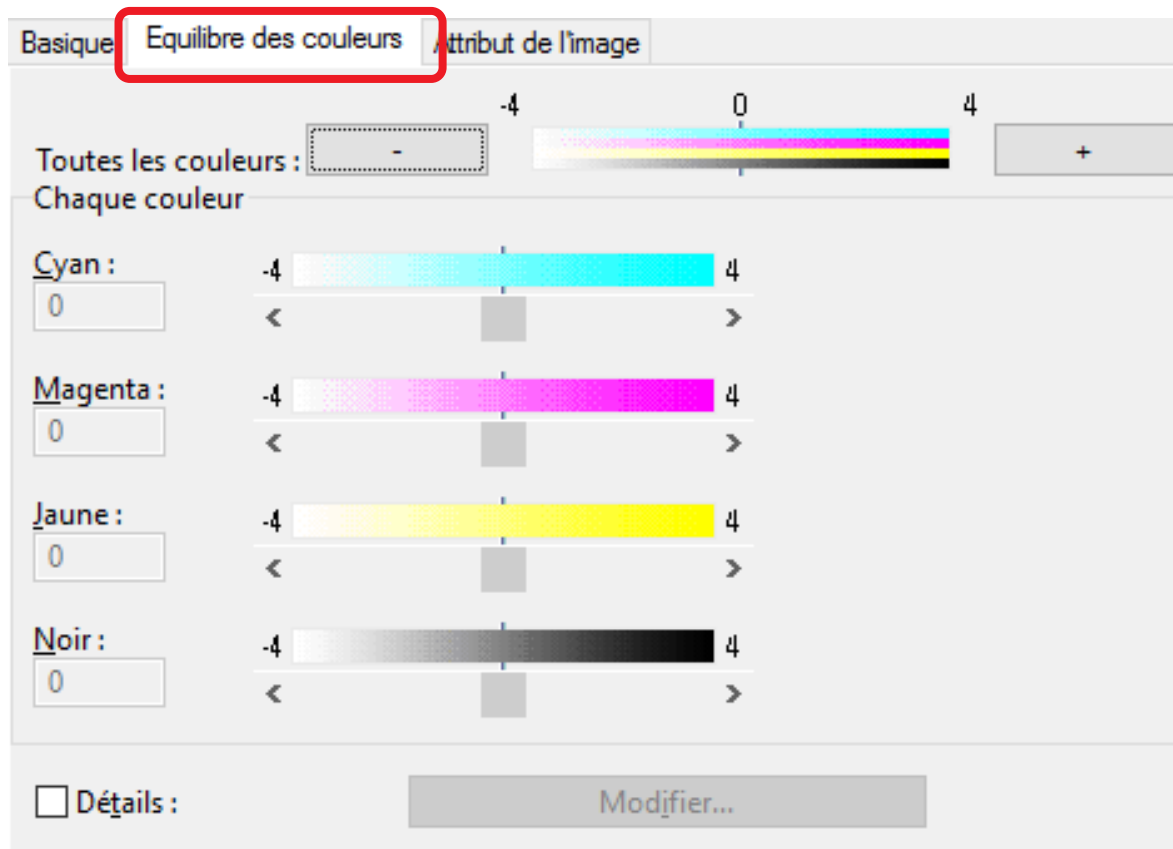


	<p>Certains documents peuvent contenir un grand nombre de dégradés. Afin d'obtenir la meilleure qualité, nous devons connaître la nature des documents à imprimer :</p> <ul style="list-style-type: none"> • Détail : renforce les contrastes lors de l'impression de documents photos • Lisse : lissage des polices de caractères et des traits de dessin.
	<p>Vous pouvez améliorer la qualité des images par la résolution :</p> <ul style="list-style-type: none"> • Impression en 600 x 600 dpi • Impression en 1200 x 1200 dpi • Impression en 600 x 1200 dpi

<input checked="" type="checkbox"/> Utiliser du noir pour tous les textes	<p>Imprime en noir l'ensemble du texte contenu dans votre document. Ceci permet une parfaite lisibilité de l'ensemble de vos textes.</p>
<input checked="" type="checkbox"/> Distinguer les lignes fines	<p>Cette fonction permet d'imprimer les textes et les graphiques avec un effet de lissage. Cette fonction permet d'imprimer avec précision les lignes fines.</p>
<input checked="" type="checkbox"/> Noir intégral <input checked="" type="checkbox"/> Gris intégral Appliquer à : Auto Auto Texte Texte & graphique Texte, graphique & image	<p>Pour un meilleur rendu du noir ou du gris par rapport à ce que vous voulez mettre en valeur suivant le type de document</p>
<input checked="" type="checkbox"/> Recouvrement automatique	<p>Cette technique permet de modifier le format des objets de façon à ce que deux couleurs imprimées côte à côte se recouvrent légèrement pour éviter que des espaces blancs apparaissent entre elles à l'impression. Ces espaces blancs sont causés par des facteurs tels que le défaut de repérage des couleurs.</p>

5.2. GESTION DE PROFIL : QUALITE D'IMAGE, ONGLET EQUILIBRE DES COULEURS

Vous pouvez ajuster le niveau de **densité** des couleurs **cyan**, **magenta**, **jaune** et **noir** (CMJN) en déplaçant la barre de défilement ou en utilisant les boutons situés à gauche et à droite de la barre de défilement.

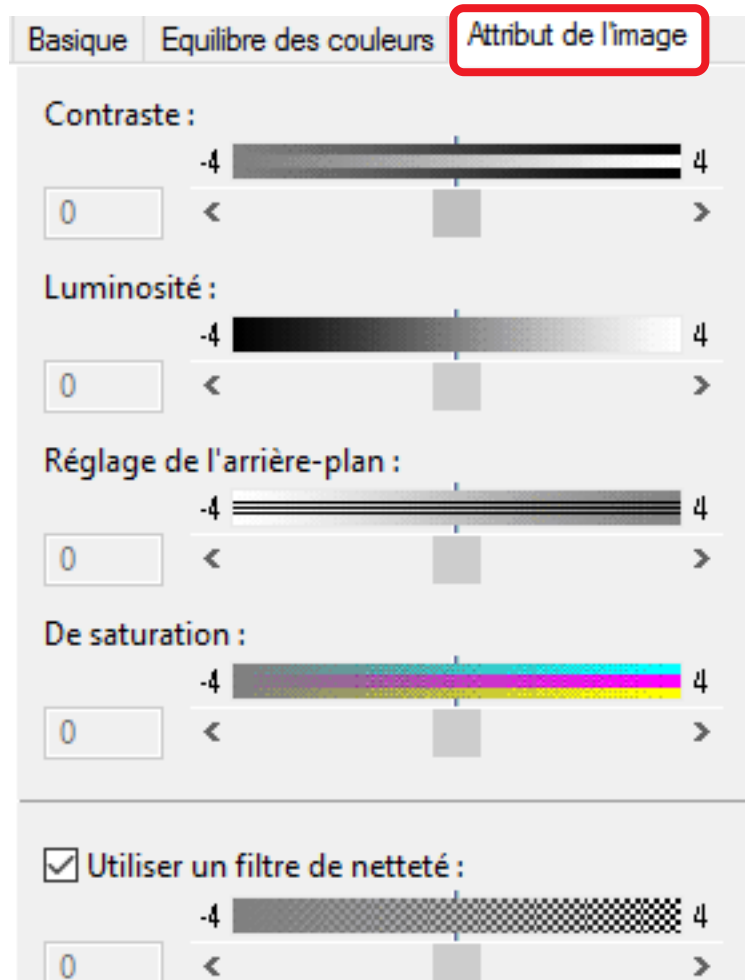


Cette option n'est disponible que si vous utilisez un système numérique multifonction couleur.

Toutes les couleurs	Réglage de la densité de toutes les couleurs en même temps
Couleur CMJN	Ajustage de la densité de la couleur sélectionnée

5.3. GESTION DE PROFIL : QUALITE D'IMAGE, ONGLET ATTRIBUT DE L'IMAGE

Vous pouvez ajuster le niveau de **densité** du **contraste**, **luminosité**, **arrière-plan**, **saturation**, et de **netteté** en déplaçant la barre de défilement ou en utilisant les boutons situés à gauche et à droite de la barre de défilement.

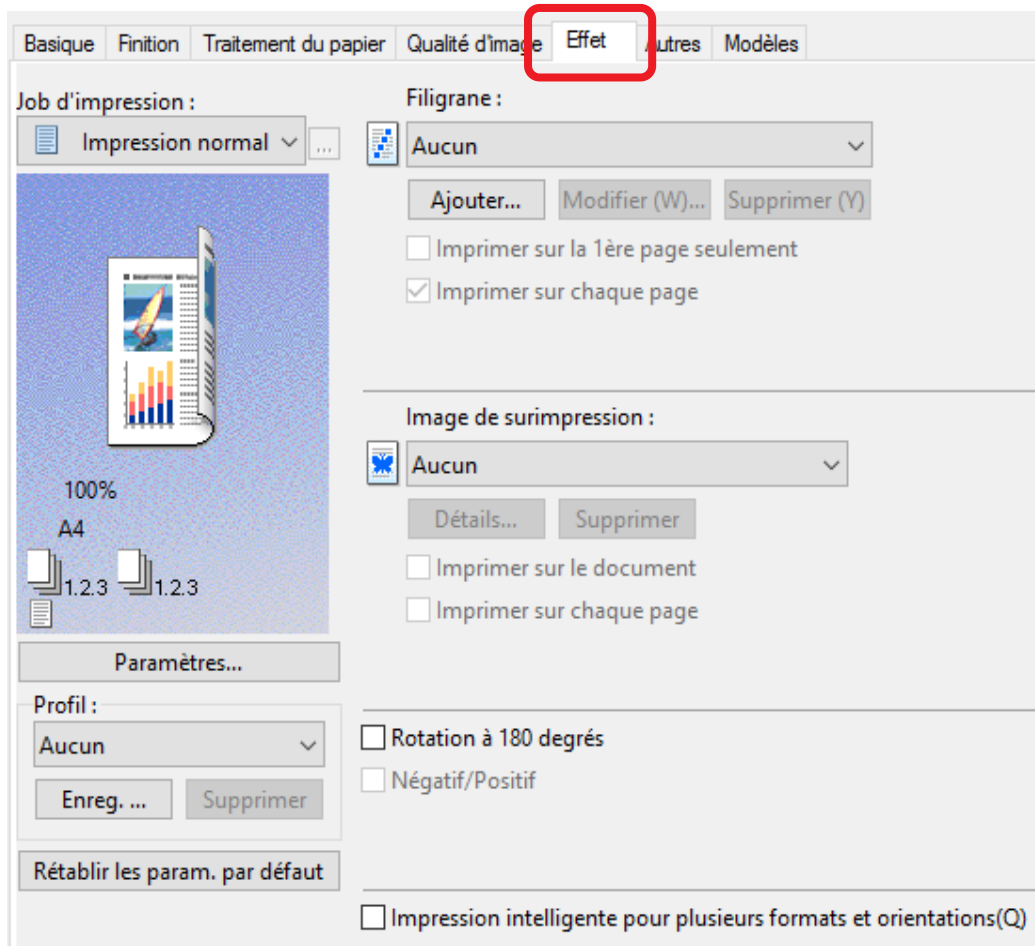


Cette option n'est disponible que si vous utilisez un système numérique multifonction couleur.

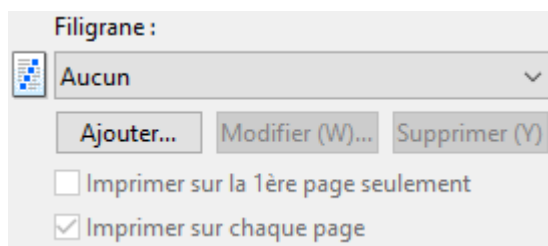
6.

DETAIL DES FONCTIONS DU PILOTE D'IMPRESSION DEPUIS L'ONGLET « EFFET »

Cet onglet vous permet de définir un filigrane, une image de surimpression, la rotation du document et l'impression de documents de formats différents.



6.1. CREATION ET UTILISATION DE FILIGRANES

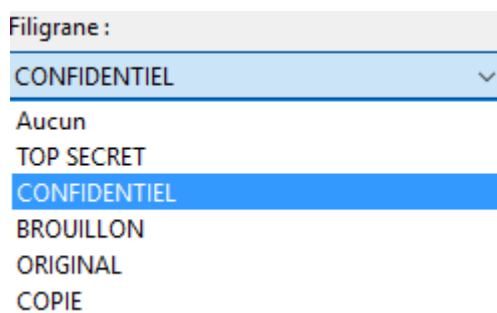


Les **filigranes** sont des **textes** que vous pouvez placer **en arrière-plan** de votre document.

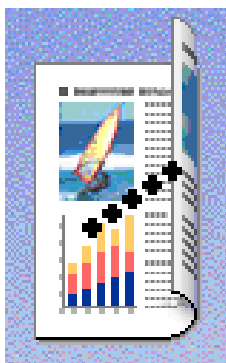
Le pilote d'impression des imprimantes Toshiba vous offre la possibilité d'utiliser des filigranes préprogrammés ou bien de créer vos propres filigranes.

6.1.1. Utilisation de filigranes préprogrammés

Afin d'utiliser les filigranes préprogrammés dans le pilote d'impression, veuillez cliquer sur le menu déroulant de la fonction « Filigrane » :




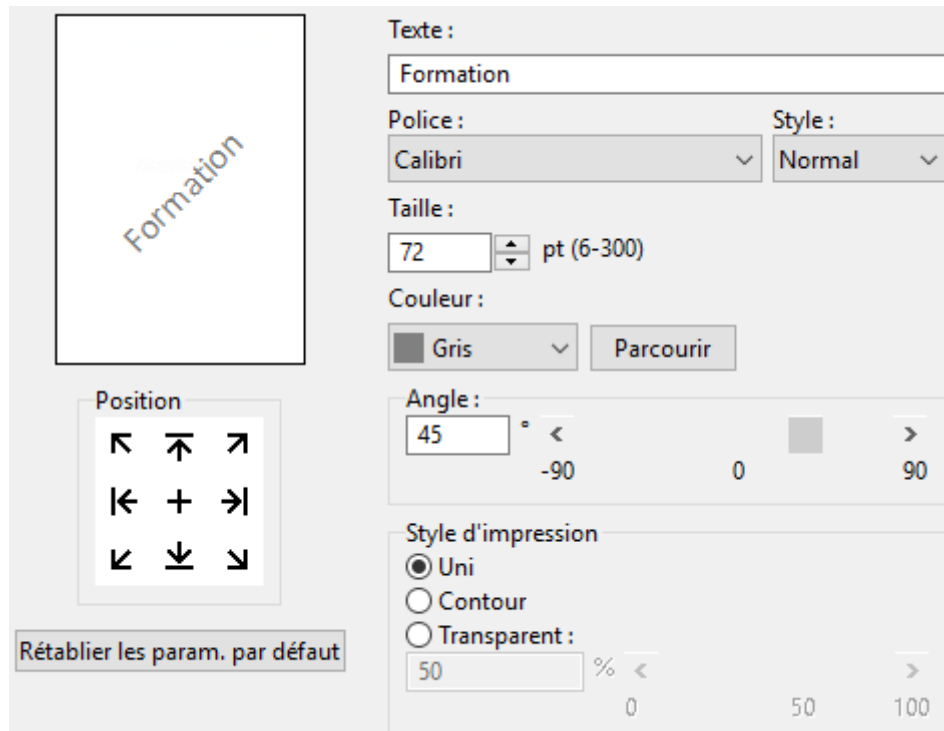
Observez que la fenêtre de prévisualisation, à gauche, laisse apparaître des « astérisques » représentant votre filigrane :



6.1.2. Création de nouveaux filigranes

Vous pouvez, depuis l'interface du pilote d'impression, créer vos propres filigranes. Vous n'êtes pas limité par le nombre de filigranes créés.

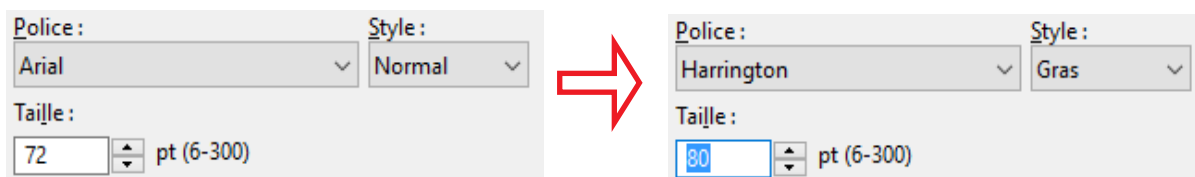
Pour créer votre filigrane cliquez sur le bouton : 



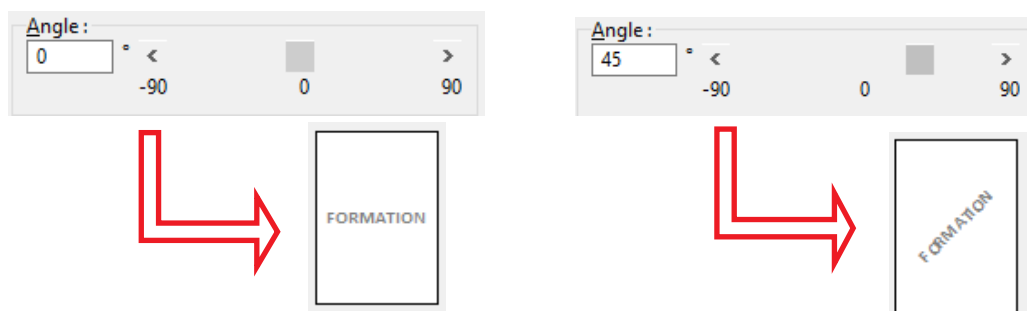
Indiquez dans la zone de texte le nom de votre filigrane (le texte qui apparaîtra sur vos pages) :



Choisissez le type, le style et la taille de la police de votre filigrane :



Vous pouvez, depuis la fonction « Angle » modifier l'orientation de votre texte sur la page. Observez, dans la fenêtre de prévisualisation, les modifications apportées à votre texte :



La section « Style d'impression » vous permet de définir la nature de votre filigrane.

Vous disposez de trois styles :

- Le mode Uni :



Ce mode fera que votre filigrane aura la même teinte que votre texte.

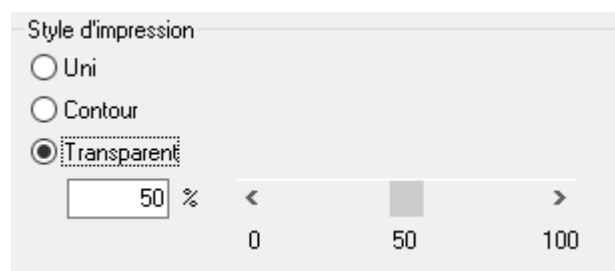
Le filigrane prendra lieu et place du texte.

- Le mode contour :



Ce mode fera que seul le contour du texte de votre filigrane apparaîtra. Les contours de votre filigrane prendront lieu et place du texte.

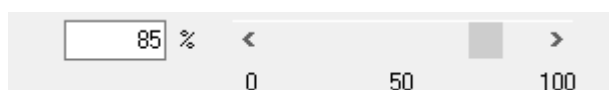
- Le mode transparent :



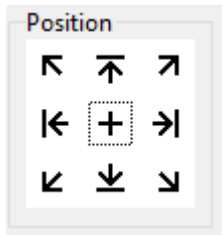
Ce mode va vous permettre de contraster fortement le texte du filigrane afin que celui-ci apparaisse en fond de page.

Le texte de votre document sera au-dessus du filigrane.

Utiliser l'ascenseur pour nuancer le texte de votre filigrane :



6.1.3. Position des filigranes



Les filigranes peuvent être positionnés à un endroit particulier de la page en choisissant l'un des symboles de position.



L'option rétablir les paramètres par défaut annule toutes les configurations du filigrane

Rétablir les param. par défaut

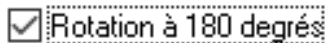
6.2. IMAGE DE SURIMPRESSION

Permet de sélectionner une image de surimpression.

Cette fonction permet d'imprimer une image à l'arrière-plan d'un travail d'impression (papier à entête par exemple), alors que le filigrane n'accepte que le texte.

Cette fonction est détaillée dans la partie 8 de ce support.

6.3. ROTATION A 180 DEGRES

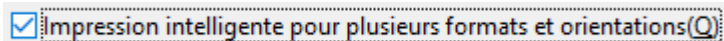


Cette fonction effectue une rotation à 180 degrés de l'impression.

La page imprimée est donc dans l'autre sens par rapport à une impression normale.

6.4. IMPRESSION INTELLIGENTE

Ce paramètre permet d'aligner l'orientation des documents lors de l'impression avec des orientations et des formats de papier différents.

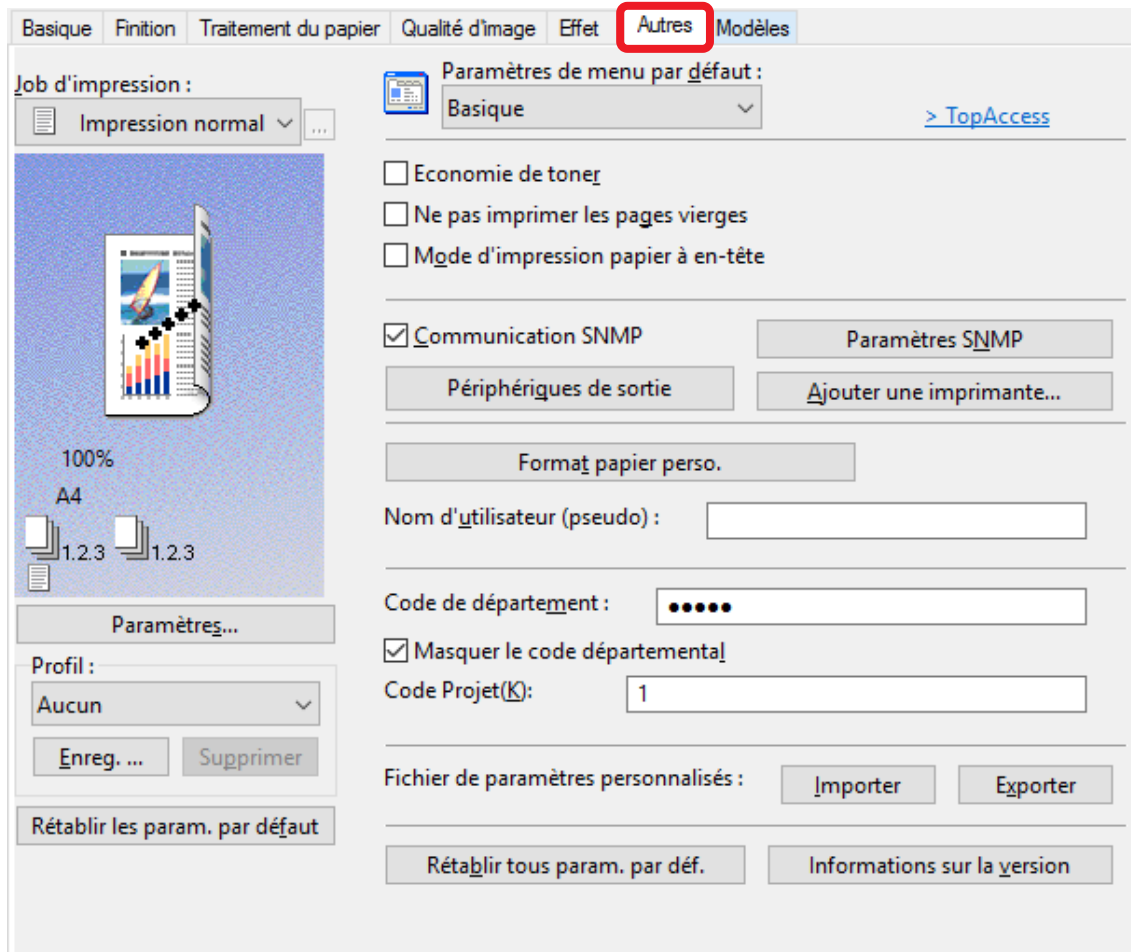




7.

DETAILS DES FONCTIONS DU PILOTE D'IMPRESSION DEPUIS L'ONGLET « AUTRES »

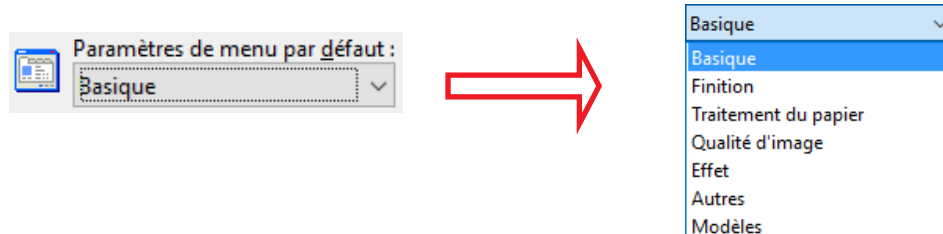
Vous pouvez, depuis cet onglet, accéder à un premier niveau de personnalisation de votre pilote d'impression.



7.1. PERSONNALISATION DU PILOTE D'IMPRESSION

Afin de répondre aux besoins de chacun, l'accès aux onglets du pilote d'impression peut être personnalisé pour accéder au plus vite aux fonctions les plus couramment utilisées.

Cliquez sur le menu déroulant du mode « Paramètres du menu par défaut » :



On choisit dans ce menu déroulant l'onglet qui apparaîtra en premier lors de l'utilisation des options du pilote d'impression.

Economie de toner

7.2. ECONOMIE DE TONER

Cette fonction permet d'imprimer en mode économie de toner.

- Dans ce mode les impressions peuvent être plus claires.
- Cette fonction n'est pas disponible avec le pilote XPS.

7.3. NE PAS IMPRIMER LES PAGES VIERGES

Ne pas imprimer les pages vierges

Cette fonction permet de ne pas imprimer les pages vierges et donc d'économiser du papier.

- Si l'option de filigrane est activée, toutes les pages sont imprimées même lorsque le contenu est vierge.
- Si les pages vides ont un en-tête ou un pied de page, elles sont imprimées.
- Cette fonction n'est pas disponible avec le pilote XPS.

7.4. MODE D'IMPRESSION PAPIER A EN-TETE

Mode d'impression papier à en-tête

Cette fonction permet d'imprimer en mode papier à en-tête.

7.5. OPTIONS AVANCEES : SNMP / FONCTION TANDEM

Dans la seconde partie de l'onglet « Autres » des options avancées sont le plus souvent utilisées par le technicien Toshiba.



Il est préférable de ne pas modifier les paramètres qu'il aura mis en place.

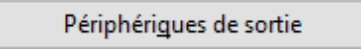
D'une façon générale, veillez à ce que la fonction « Communication SNMP » soit activée (cochée) pour que le pilote d'impression reconnaisse automatiquement l'ensemble des multifonctions présents sur votre réseau.

Ceci vous sera aussi utile pour l'utilisation de la fonction « Tandem » ainsi que pour l'utilisation « universelle » de votre pilote.

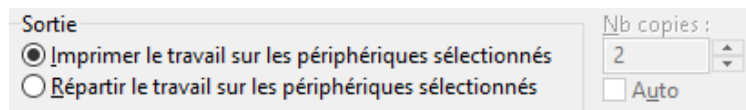
Cette fonction du multifonction Toshiba vous permet d'associer, pour un même travail d'impression, plusieurs périphériques d'impression Toshiba.

Vous disposez ainsi d'une « super » imprimante répondant à vos besoins les plus exigeants en termes de productivité.

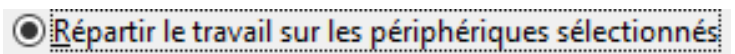
Vous retrouverez la fonction « Tandem » dans cette partie du pilote d'impression.

Sélectionnez le bouton : 

Deux possibilités vous sont offertes :



Afin d'activer le mode « Tandem » veuillez choisir la fonction :



Choisissez les deux solutions d'impression qui travailleront en tandem dans les deux menus déroulants suivants :



Deux possibilités quant à la répartition des tâches vous sont proposées :

- Répartition automatique (50% / 50%) en sélectionnant la fonction :

Nb copies :
30
 Auto

- Répartition manuelle en désélectionnant la fonction Auto:

Nb copies :
30
 Auto

Dans le choix de cette seconde option, vous viendrez répartir manuellement vos exemplaires entre les deux solutions d'impression :

Périphériques sélectionnés :

TOSHIBA eStudio 2505AC	10	(1-999)
TOSHIBA eStudio 2505AC	20	(1-999)

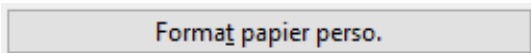
Le pilote d'impression vous propose de conserver ces paramètres afin de les utiliser ultérieurement.

Pour valider cette configuration, cochez la case : **Toujours utiliser ce paramètre**

Validez ces paramètres depuis le bouton :

Le bouton vous permet d'ajouter une imprimante à la liste des imprimantes installées sur votre ordinateur.

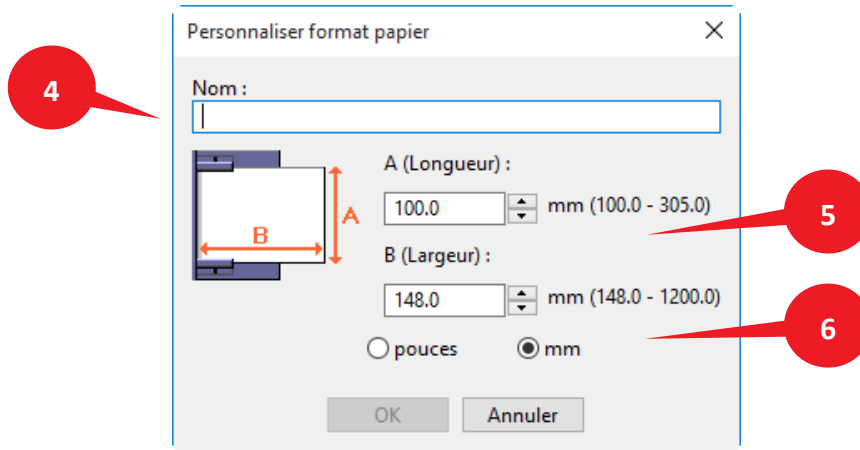
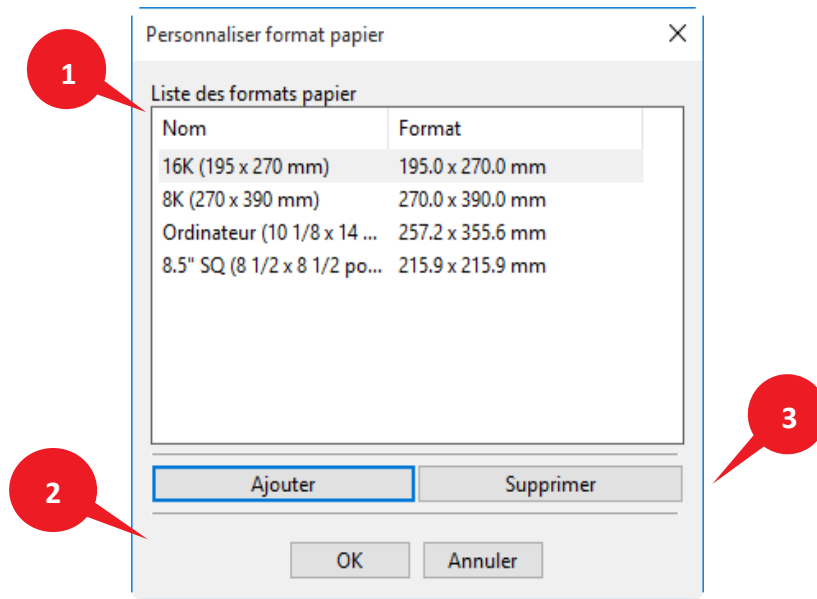
7.6. FORMAT DE PAPIER PERSONNALISE



Cliquez sur ce bouton pour définir un format de papier personnalisé.

La boîte de dialogue « Personnaliser format de papier » permet de définir jusqu'à 40 formats de papier personnalisés. Ce format peut ensuite être sélectionné dans les champs « Format papier original » et « Format papier d'impression » de l'onglet « Basique ».

- Pour définir ce format personnalisé, vous devez accéder aux propriétés du pilote d'impression depuis le « Panneau de configuration / Périphériques et imprimantes » et non depuis la boîte de dialogue « Imprimer » d'une quelconque application.
- Ce format ne peut être défini que lors d'une opération avec les droits d'administrateur.
- Ce format ne peut être inférieur à 100 x 148 et supérieur à 297 x 432 mm.
- Cette fonction n'est pas disponible pour le pilote d'impression XPS.



1	Liste des formats de papier
2	Cliquez sur « Ajouter » pour afficher la fenêtre « Personnaliser format de papier »
3	Cliquez sur « Supprimer » pour enlever un format. Une confirmation est ensuite demandée
4	Nommez le format de papier personnalisé . Vous pouvez saisir jusqu'à 63 caractères
5	Complétez les champs Longueur A et Largeur B pour indiquer les dimensions du papier
6	Sélectionnez l'unité de mesure. L'unité par défaut dépend du paramètre régional défini dans Windows.

Pour créer un format personnalisé la longueur ou la largeur doit être différente de plus de 7 mm de celle du format de papier standard. Dans le cas contraire le nouveau format est considéré comme le format de papier standard. Vous ne pouvez pas créer de format dont la longueur est supérieure à la largeur. Dans le cas contraire sélectionnez « Paysage » dans le champ « Orientation ».

7.7. CODE DEPARTEMENT ET PROJET

Code de département :
 Masquer le code départemental

Le système peut gérer les travaux par code département. Cette fonction est activable dans l'interface de configuration de votre multifonction par votre administrateur. Elle permet de gérer des compteurs de travaux pour chaque code département.

L'administrateur peut ainsi vérifier le nombre de copies imprimées pour un département spécifique.

Si le code département est activé, saisissez le ici votre code cela vous évitera de le renseigner à chaque impression.

Code Projet(K):

Vous pouvez associer vos impressions à différents projets dans lesquels vous intervenez. Pour obtenir le code projet, faites appel à votre administrateur.

7.8. FICHER DE PARAMETRES PERSONNALISEES

Fichier de paramètres personnalisés :

Cette fonction vous permet d'exporter et/ou d'importer vos paramètres de pilotes : filigrane, image de surimpression, type de qualité d'image, format de papier personnalisé, profil et modèle.

Pour plus de détails sur cette fonction faite appel à votre technicien Toshiba.

7.9. INFORMATION SUR LA VERSION

Affiche la version du pilote d'impression.

7.10. RETABLIR LES PARAMETRES PAR DEFAUT

Cette option permet de rétablir tous les paramètres par défaut des options d'impression.

Compte tenu du caractère autoritaire de cette fonction une boîte de dialogue propose de confirmer cette action.

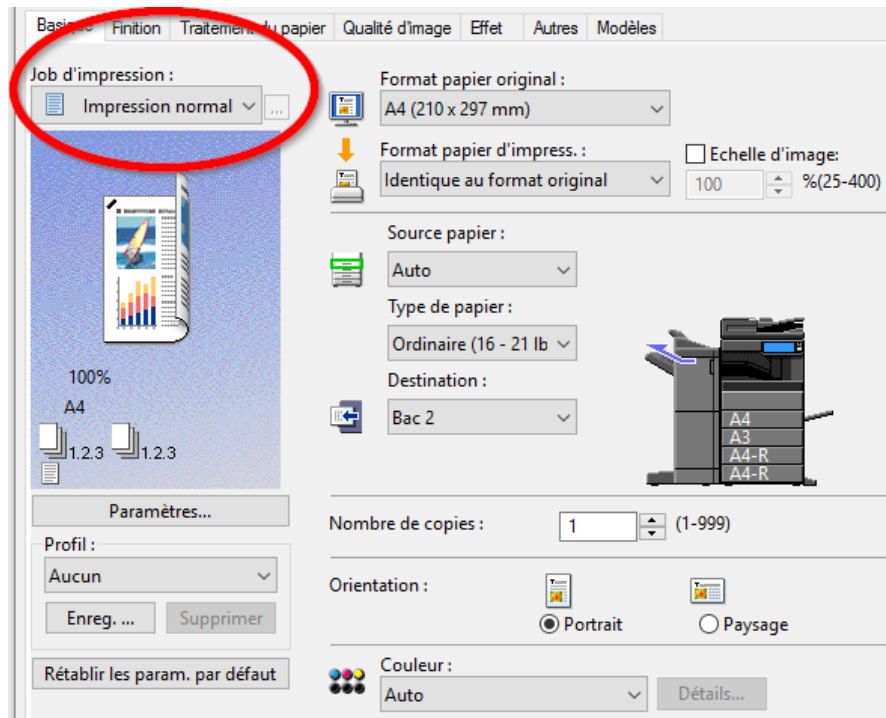
Rétablir tous param. par déf.

Souhaitez-vous restaurer tous les paramètres par défaut ?

8.

DETAIL DES FONCTIONS DU PILOTE D'IMPRESSION DEPUIS LE MENU « JOB D'IMPRESSION »



Cet élément vous permet de définir le type d'impression que vous souhaitez utiliser. Vous pourrez ici configurer une impression programmée, une impression privée, une impression d'épreuve, une impression différée ou créer un fichier de surimpression.

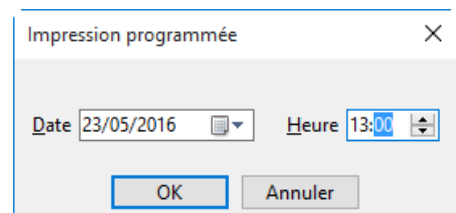


8.1. IMPRESSION NORMALE

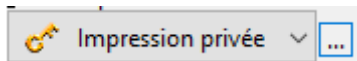
Job d'impression : Utiliser cette option pour imprimer normalement à destination du multifonction.

8.2. IMPRESSION PROGRAMMEE

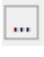
 **Impression programmée** Vous pouvez ici définir une heure d'impression de votre travail, pour par exemple lancer un travail d'impression important au moment de la pause du déjeuner. Définissez le jour et l'heure en cliquant sur le bouton 

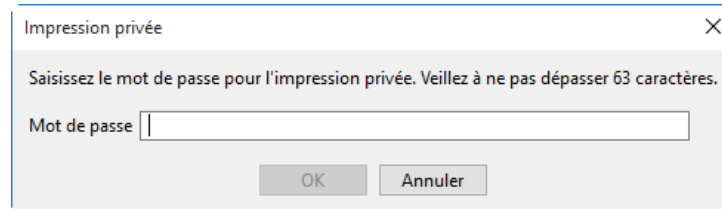


8.3. IMPRESSION PRIVE



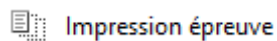
Vous pouvez sécuriser votre impression par un mot de passe.

Cliquez sur le bouton  pour le définir avant d'imprimer votre travail.



L'impression privé vous permet de définir un mot de passe pour le travail d'impression et met le travail en attente jusqu'à ce que vous lanciez l'impression depuis l'écran tactile. Utilisez cette option pour imprimer des documents confidentiels que vous voulez garder privés.

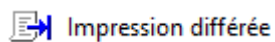
8.4. IMPRESSION D'EPREUVE



Choisissez cette option pour réaliser une impression d'épreuve.

Cette fonction vous permet d'imprimer une copie de test avant de lancer le travail d'impression. Elle permet ainsi d'éviter les erreurs coûteuses. Vous devrez indiquer si vous souhaitez poursuivre le travail d'impression ou le supprimer.

8.5. IMPRESSION DIFFEREE




Cette fonction permet d'imprimer des documents d'impression en attente.

Cette est utile si vous souhaitez éviter d'oublier de retirer les feuilles imprimées.

8.6. IMPRESSION MULTISTATION


Vous pouvez imprimer des travaux qui ont été envoyés sur ce système à partir d'un autre système multifonction.

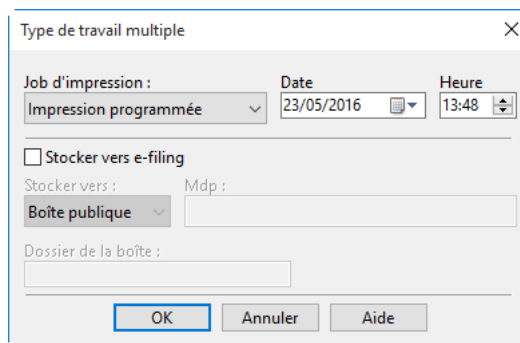
8.7. STOCKER VERS E-FILING

 **Stocker vers e-filing** Cette fonction vous permet d'envoyer des travaux d'impression vers une boîte e-Filing de ce multifonction. Les travaux stockés dans e-Filing peuvent ensuite être imprimés à partir de l'écran tactile.

Pour plus d'informations, reportez-vous au support **GUIDE ADMINISTRATEUR TOPACCESS**.

8.8. TYPE DE TRAVAIL MULTIPLE

 **Type de travail multiple** Cette fonction vous permet de combiner l'impression programmée, l'impression privée, l'impression en attente, l'impression d'épreuve, l'impression d'épreuve privée ou l'impression d'épreuve en attente avec le stockage vers e-Filing.



Type de travail multiple

Job d'impression : Impression programmée

Date : 23/05/2016

Heure : 13:48

Stocker vers e-filing

Stocker vers : Boîte publique

Mdp :

Dossier de la boîte :

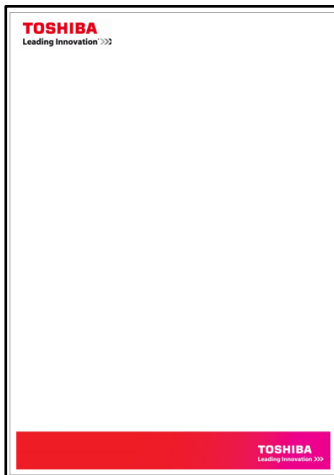
OK Annuler Aide

8.9. CREATION D'UN FICHIER DE SURIMPRESSIION

La gestion d'un fichier de surimpression correspond à la création et à l'utilisation d'un « papier entête » au format électronique.



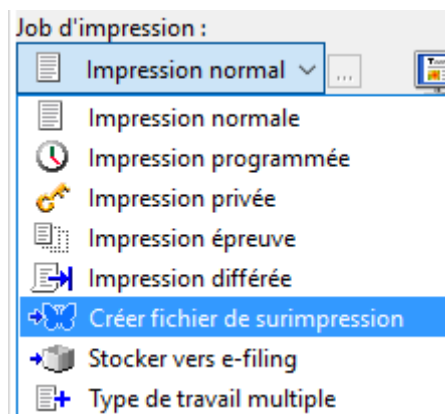
Vous pouvez créer autant de fichiers de surimpression que vous le souhaitez.



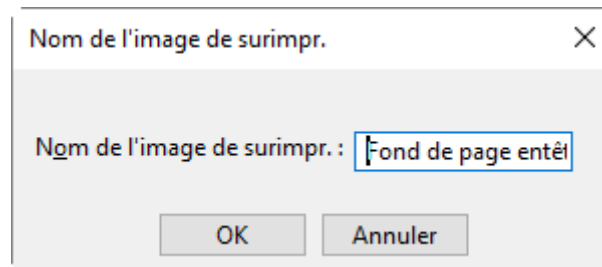
Ci-contre un exemple de papier entête créé tout simplement avec un traitement de texte

Ouvrez ce document de référence puis « Fichier / Imprimez ».

Dans le pilote du multifonction choisir « Créer un fichier de surimpression » dans le menu « Job d'impression » :

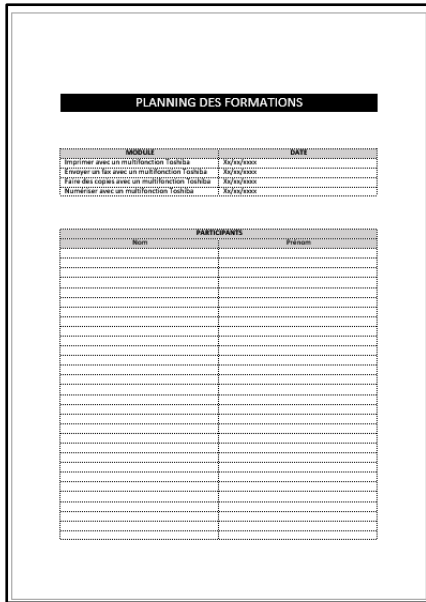


Puis cliquez sur pour obtenir la fenêtre où vous nommerez ce fichier :



Terminer par « **OK** » pour enregistrer.

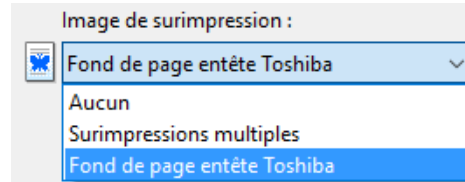
8.10. UTILISER UN FICHER DE SURIMPRESSIION



Ci-contre un document auquel nous désirons appliquer le fond de page créé précédemment.

Ouvrez ce document puis « Fichier / Imprimer ».

Dans l'onglet « Effet » du pilote du multifonction Toshiba, choisir le fond de page :

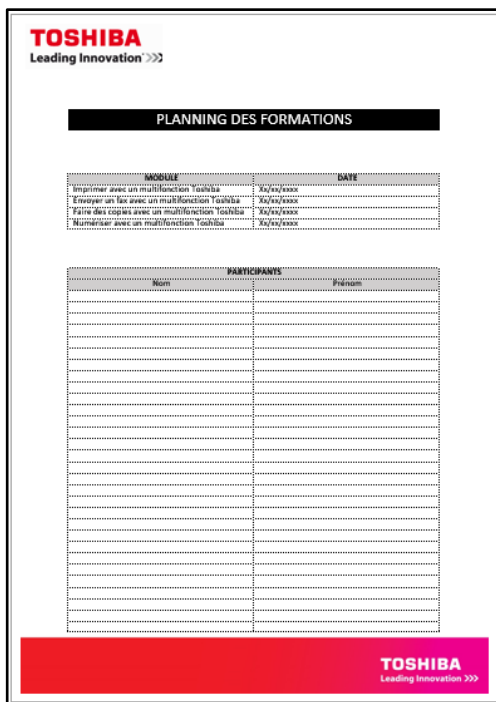


Vous remarquez l'apparition d'un papillon dans la zone de prévisualisation du pilote indiquant l'utilisation d'un fichier de surimpression :



Terminer par « OK » pour confirmer le paramétrage de l'impression.

Voici le résultat final :

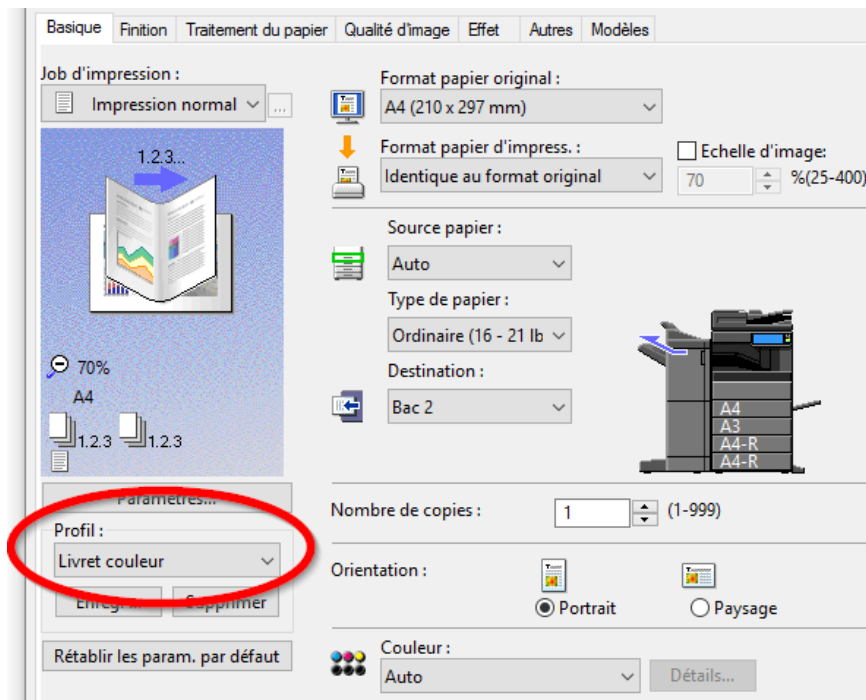


<input checked="" type="checkbox"/> Imprimer sur le document	Si coché, le fond de page est imprimé par-dessus le document
<input checked="" type="checkbox"/> Imprimer sur chaque page	Si coché, le fond de page est imprimé sur toutes les pages du document

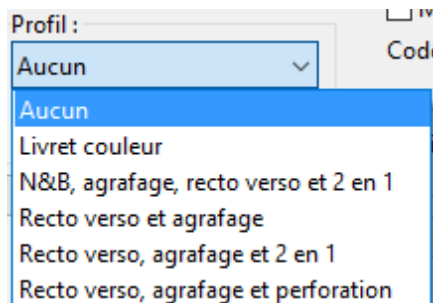


9. DETAIL DES FONCTIONS DU PILOTE D'IMPRESSION DEPUIS LE MENU « PROFIL »

Cet élément vous permet de définir des profils d'impression que vous souhaitez utiliser. Vous pourrez ici configurer ces profils ou utiliser un des 5 profils pré-programmés.



A l'aide des profils vous pouvez rappeler rapidement un paramétrage complet élaboré précédemment. Cela évitera de laborieuses manipulations à plusieurs niveaux du pilote.

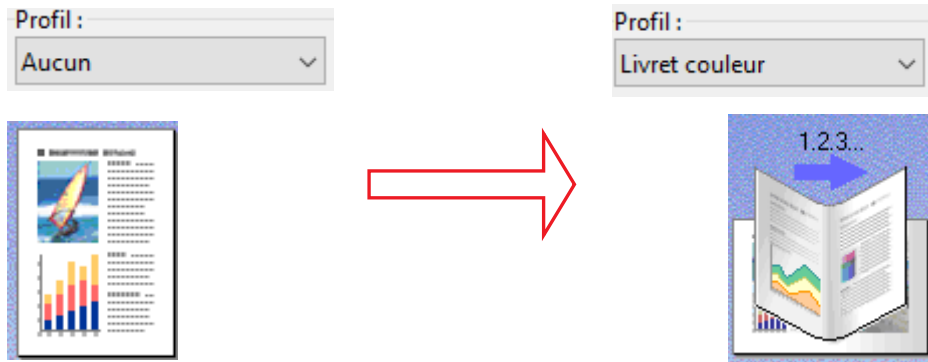


5 profils sont disponibles à l'installation du pilote.

Vous pouvez vous aussi en créer.

9.1. UTILISER UN PROFIL EXISTANT

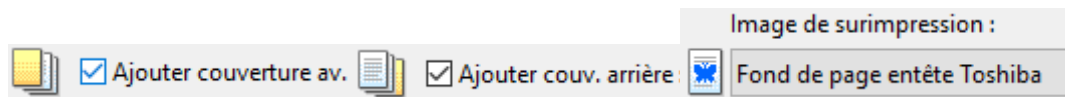
Choisissez un profil dans le menu déroulant et le pilote se configurera automatiquement



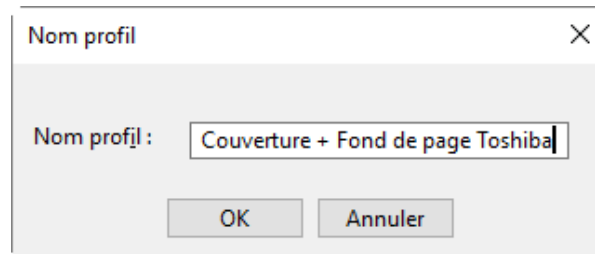
9.2. CREATION D'UN NOUVEAU PROFIL

Prenons comme exemple de créer le profil « Couverture avant/arrière » avec « fond de page »

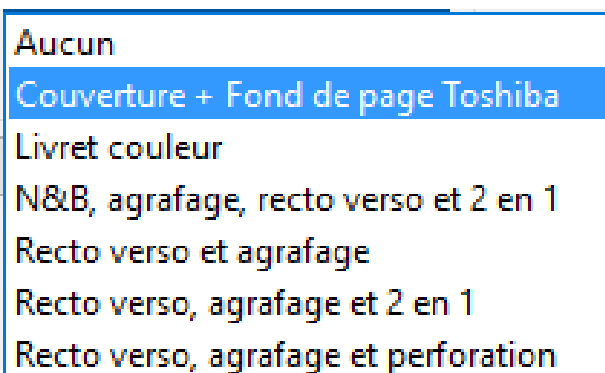
Après avoir paramétré le pilote avec les fonctions désirées



Nous pouvons ensuite l'enregistrer par le bouton **Enreg. ...** pour le nommer



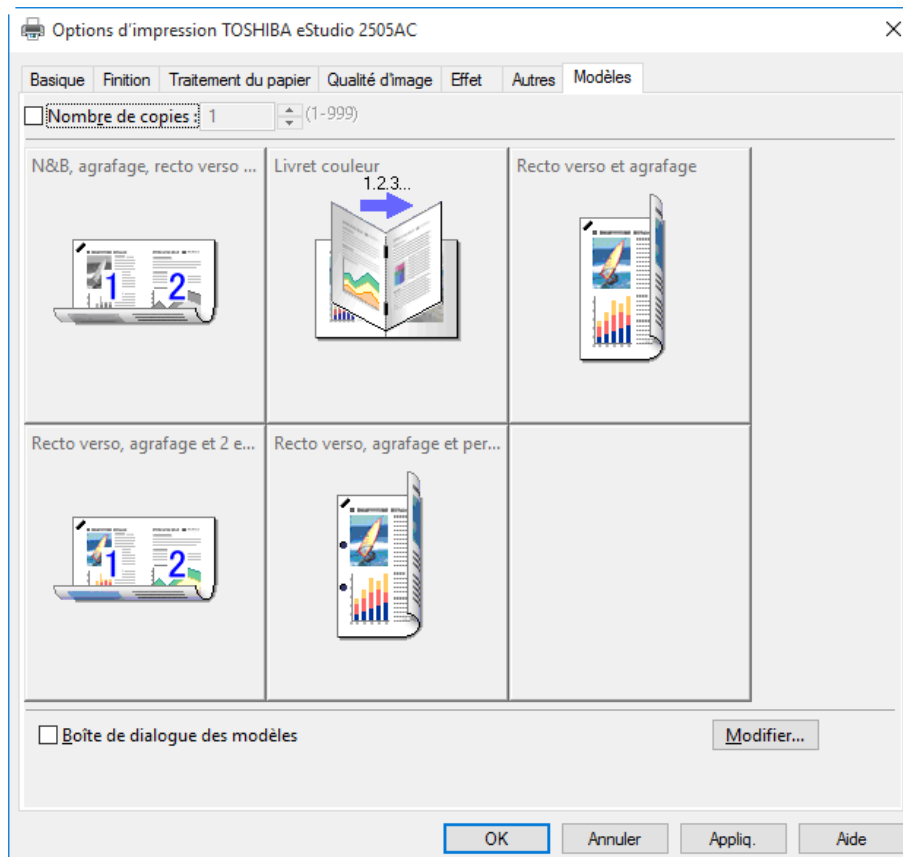
Terminez par « OK »



10. DETAIL DES FONCTIONS DU PILOTE D'IMPRESSION DEPUIS L'ONGLET « MODELES »

Cet onglet vous permet de gérer les modèles de votre pilote d'impression TOSHIBA afin d'avoir un accès rapide à des configurations créées.

Après avoir enregistré un profil dans une touche Modèle, la boîte de dialogue [Modèles] s'affiche automatiquement lorsque vous imprimez. Vous pouvez appliquer le profil assigné à un travail d'impression en sélectionnant simplement cette touche Modèle.



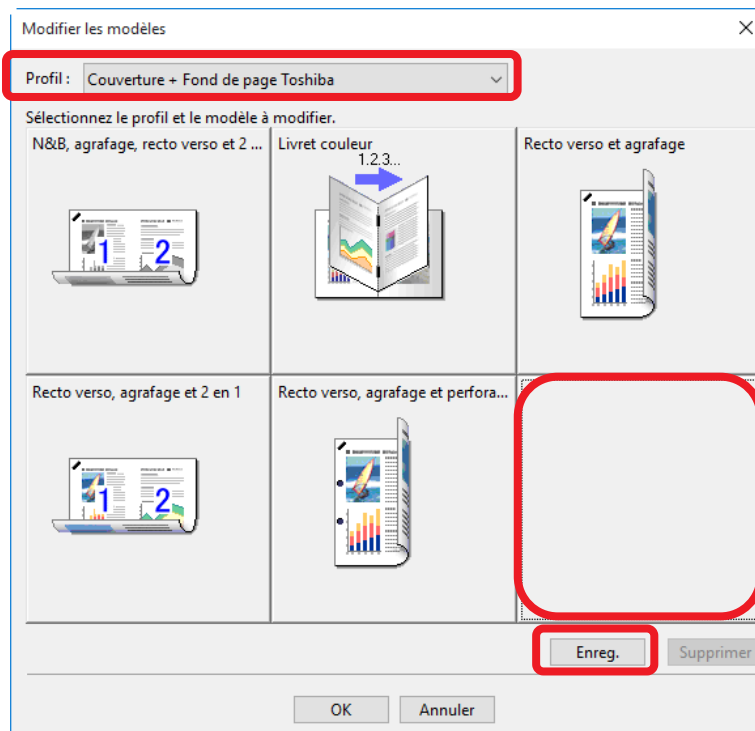
10.1. ENREGISTREMENT D'UNE TOUCHE MODELE

Vous pouvez créer jusqu'à 6 touches Modèle, dont 5 touches définies par défaut.

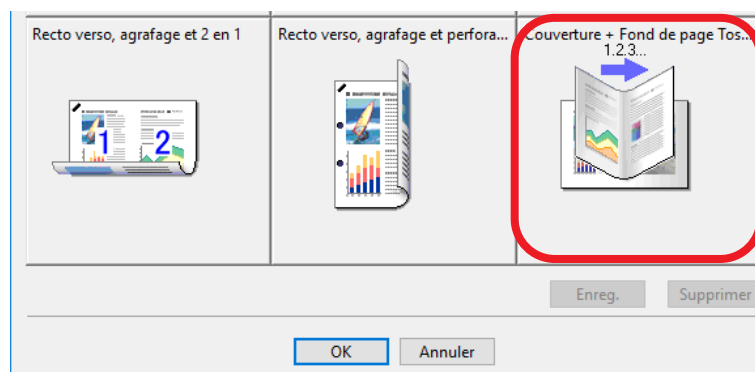
Après avoir créé un profil (cf 9.2), sélectionnez la case Boîte de dialogue modèles, et cliquez le bouton Modifier pour choisir le profil à mettre en modèle.

Boîte de dialogue des modèles

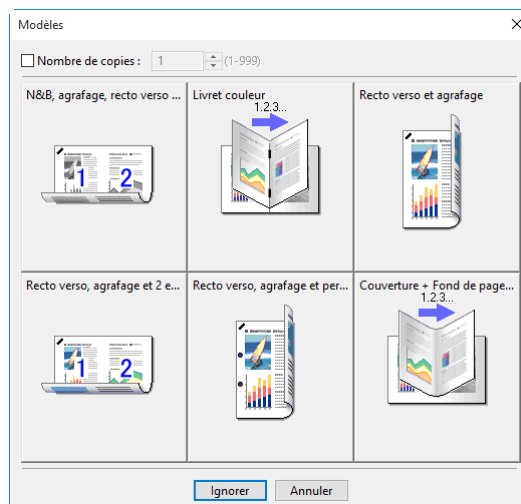
Modifier...



Votre nouveau modèle apparaît dans la liste :



Lors d'une impression prochaine le pilote vous proposera la boîte de dialogue suivante pour le choix de votre modèle d'impression :



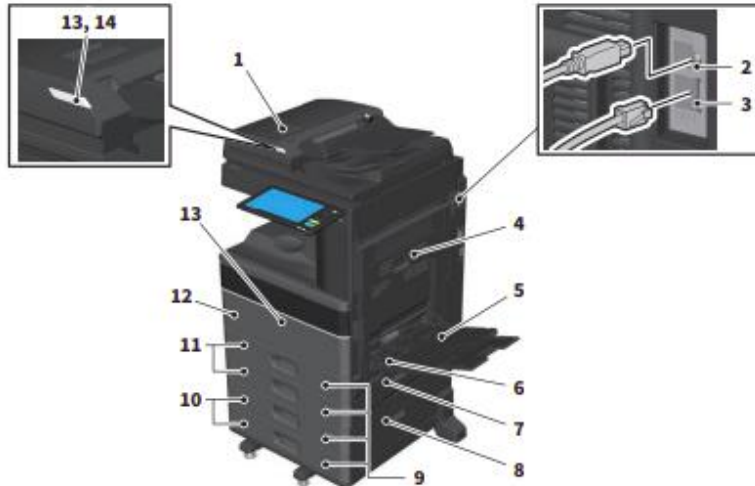


11. ANNEXES

11.1. DESCRIPTION VISUELLE DU MULTIFONCTION

■ Série e-STUDIO6525AC, Série e-STUDIO6528A

□ Face avant/Côté droit



- 1. Chargeur retourneur automatique de documents ou Chargeur de documents avec double numérisation**
Ce paramètre permet de numériser les deux côtés des originaux, feuille par feuille.
Caractéristiques - CARACTERISTIQUES DES OPTIONS
- 2. Port USB (4 fiches)**
Il permet de connecter le système à votre ordinateur à l'aide d'un câble USB du commerce.
- 3. Port LAN**
Il permet de connecter le système à un réseau.
- 4. Unité recto verso**
Imprime les deux côté du papier.
Ouvrez-le pour dégager le papier coincé.
- 5. Bypass**
Il permet d'imprimer sur des supports particuliers, comme les films OHP.
- 6. Levier de maintien du papier (e-STUDIO2020AC/2520AC, e-STUDIO2528A/3028A/3528A/4528A)**
Utilisez-le pour placer le papier sur le bypass.
- 7. Capot de l'alimentation papier (du système)**
Ouvrez-le pour dégager le papier coincé.
- 8. Capot de l'alimentation papier**
Ouvrez-le pour dégager le papier coincé dans le meuble cassette PFP ou le magasin grande capacité.
- 9. Indicateur du format de papier**
Vous pouvez vérifier le format du papier défini dans la cassette.
- 10. Meuble cassette PFP et cassette supplémentaire ou magasin grande capacité**
Le meuble cassette PFP permet d'ajouter une cassette. Vous pouvez installer la cassette supplémentaire. Il est possible de charger du papier au format A4 et LT dans le magasin grande capacité.
Caractéristiques - CARACTERISTIQUES DES OPTIONS
- 11. Cassette**
Chargez le papier dans la cassette.
Caractéristiques - CARACTERISTIQUES DU PAPIER - Papier acceptable

12. Capot frontal

Ouvrez le capot pour remplacer la cartouche de toner.

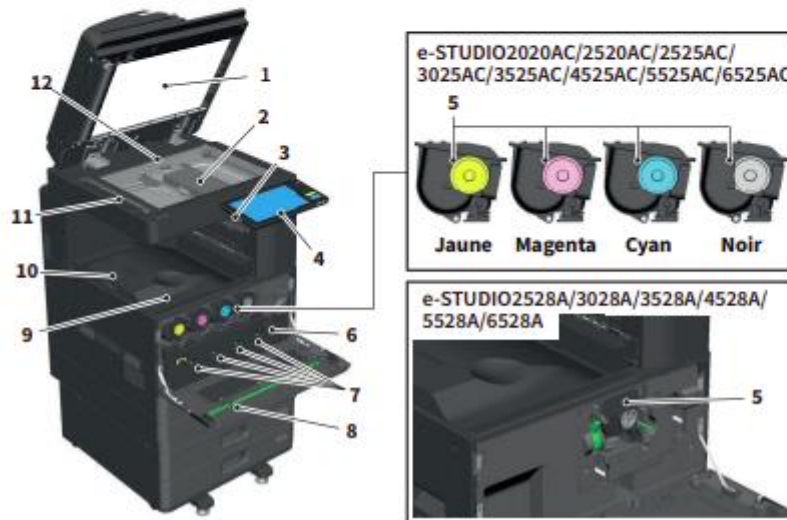
13. Voyant d'alarme (Orange)

Le voyant s'allume lorsqu'un incident papier se produit dans le chargeur retourneur automatique de documents ou le chargeur de documents avec double numérisation.

14. Voyant de document (Bleu)

Le voyant s'allume lorsque des originaux sont placés dans le chargeur retourneur automatique de documents ou le chargeur de documents avec double numérisation.

❑ Côtés gauche/interne



1. Cache-exposition

Permet de caler les documents placés sur la vitre.

Résolution des problèmes - ENTRETIEN REGULIER - Entretien régulier

2. Vitre d'exposition

Cette vitre permet de copier des originaux de type livre et des types de papier spéciaux tels que les films OHP, ainsi que des feuilles de papier ordinaire.

3. Port USB

Il permet d'imprimer des fichiers stockés sur un périphérique de stockage ou d'enregistrer les données numérisées sur un périphérique USB.

4. Tableau de bord

Il permet de paramétrer et d'utiliser plusieurs types de fonctions, telles que la copie.

❑ P.13 "Panneau de commande"

5. Cartouche de toner

Un message apparaît pour indiquer le niveau faible de toner. Remplacez la cartouche.

Résolution des problèmes - RESOLUTION DES PROBLEMES MATERIELS - Remplacement d'une cartouche de toner

6. Bac récupérateur de toner usagé

Remplacez-le lorsqu'un message correspondant s'affiche.

Résolutions des problèmes - RESOLUTION DES PROBLEMES MATERIELS - Remplacement du bac récupérateur de toner usagé

7. Dispositif de nettoyage du chargeur principal

Lorsque l'impression est inégale, nettoyez les chargeurs principaux.

Résolution des problèmes - RESOLUTION DES PROBLEMES MATERIELS - Nettoyage de l'intérieur du système

8. Dispositif de nettoyage

Permet de nettoyer la tête d'impression à DEL ou la fenêtre d'exposition des imprimantes couleur.

Résolution des problèmes - RESOLUTION DES PROBLEMES MATERIELS - Nettoyage de l'intérieur du système

9. Bac de sortie

Contient les documents imprimés.

10. Butoir de sortie du papier

Il permet d'empêcher le papier imprimé de tomber. Utilisez-le lorsque vous imprimez sur du papier grand format (par exemple, A3 ou LD).

11. Zone de scan

Elle lit les documents placés sur le chargeur retourneur automatique de documents ou le chargeur de documents avec double numérisation

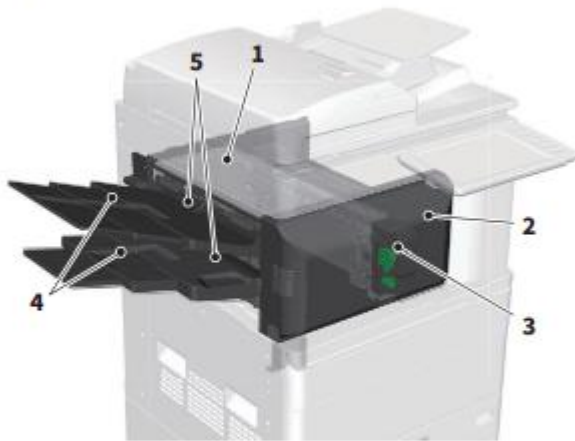
Résolution des problèmes - ENTRETIEN REGULIER - Entretien régulier

12. Repère

Il permet de vérifier le format d'un original placé sur la vitre d'exposition.

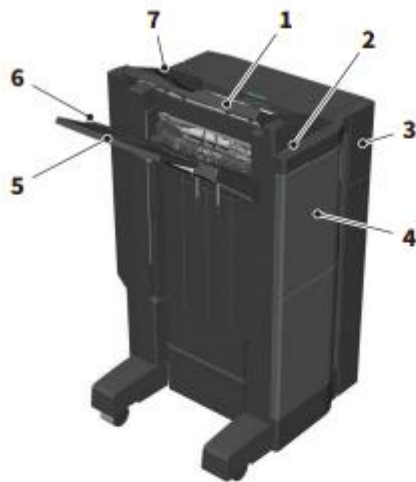
❑ Finisseur/Séparateur de travaux

MJ-1048



1. Capot supérieur
2. Capot frontal
3. Unité de perforation MJ-6011E
4. Extension du bac
5. Bac de réception

MJ-1113

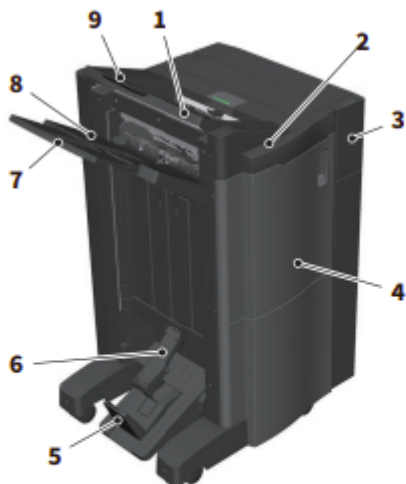


1. Bac de réception supérieur
2. Pavé de commande de l'agrafage
3. Unité de perforation MJ-6107E
4. Capot frontal
5. Extension du bac
6. Bac de réception inférieur
7. Support du bac

Remarque

- Ouvrez le support du bac lors de l'impression d'un document plus grand qu'un format A3 ou si le papier placé dans le bac de réception supérieur ne s'aligne pas parfaitement. Le document imprimé sera alors correctement aligné.
- Retirez l'extension du bac d'impression lors de l'impression d'une feuille plus longue que le bac de réception inférieur. Le document imprimé sera alors correctement aligné.

MJ-1114



1. Bac de réception supérieur
2. Pavé de commande de l'agrafage
3. Unité de perforation MJ-6107E
4. Capot frontal
5. Butée
6. Bac de l'unité d'agrafage à cheval
7. Extension du bac
8. Bac de réception inférieur
9. Support du bac

MJ-5014



1. Bac
2. Butée du papier

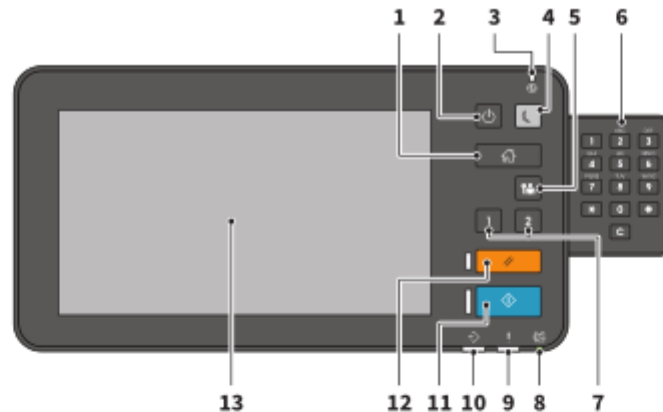
MJ-5015



1. Bac

Tableau de bord

Il permet d'effectuer plusieurs opérations et paramètres.



1. Touche [ACCUEIL (HOME)]

Affiche l'écran d'accueil.

📖 P.14 "Noms et fonctions de l'écran d'accueil"

2. Touche [MARCHE/ARRET (POWER)]

Met le système sous ou hors tension.

3. Voyant MAIN POWER

S'allume lorsque l'interrupteur principal est en position marche.

4. Touche [ECO. ENERGIE (ENERGY SAVER)]

Permet d'activer ou de désactiver le mode d'économie d'énergie.

5. Touche [ACCES (ACCESS)]

Utilisez cette touche une fois le code départemental ou les informations utilisateur définis.

📖 P.77 "Connexion"

6. Pavé numérique (en option)

Permet la saisie de nombres.

7. Bouton [PROGRAMMABLE1] / Bouton [PROGRAMMABLE2].

Ils vous permettent d'enregistrer fréquemment les fonctions utilisées et ainsi d'y accéder rapidement.

📖 *Guide d'administration* (PDF) : "Chapitre 2 : PARAMETRAGE DES ELEMENTS (ADMIN)"

8. Voyant MEMORY RX

Il s'allume lors de la réception de données de fax ou de communications fax.

9. Voyant d'alarme

Ce voyant s'allume lorsqu'une erreur se produit et que des actions sont requises.

10. voyant PRINT DATA

Il s'allume lors de la réception de données (par exemple, de données d'impression).

11. Touche [Démarrer (Start)]

Il permet de lancer des opérations de copie par exemple. Le voyant bleu situé à gauche de la touche s'allume lorsque le système est prêt.

12. Touche [FONCTION CLEAR (FUNCTION CLEAR)]

Appuyez sur cette touche pour annuler toutes les fonctions sélectionnées et rétablir les paramètres par défaut.

13. Ecran tactile

Il permet de paramétrer plusieurs fonctions, telles que la fonction copie.

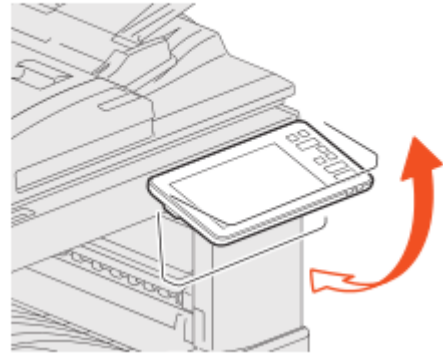
📖 P.15 "Utilisation de l'écran tactile"

Réglage de l'angle du tableau de bord

Vous pouvez incliner le tableau de bord de 7 à 90 degrés par rapport à la position horizontale.

ATTENTION

Veillez à ne pas vous coincer les doigts entre le système et le tableau de bord.
Vous risqueriez de vous blesser.




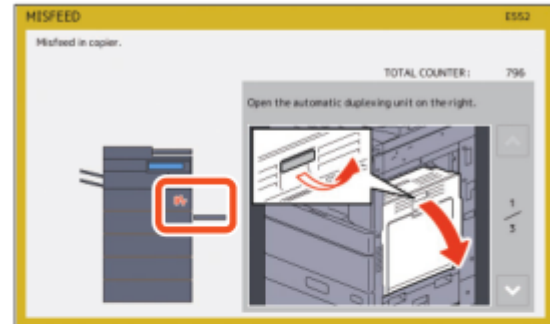
11.2. DEPANNAGE RAPIDE

Les symboles et les messages apparaissent sur l'écran tactile


Les symboles, les messages ou autre, signalant des incidents papier peuvent apparaître sur l'écran tactile.

Pour plus d'informations sur les symboles des incidents papier, consultez le guide suivant :

 [Guide de résolution de problèmes matériel](#) (PDF) : "Chapitre 1 : RESOLUTION DES PROBLEMES MATERIELS" - "Résolution d'un incident papier"




Pour plus d'informations sur les messages de l'écran tactile, reportez-vous au guide suivant :

 [Guide de résolution de problèmes matériel](#) (PDF) : "Chapitre 1 : RESOLUTION DES PROBLEMES MATERIELS" - "Messages affichés sur l'écran tactile"

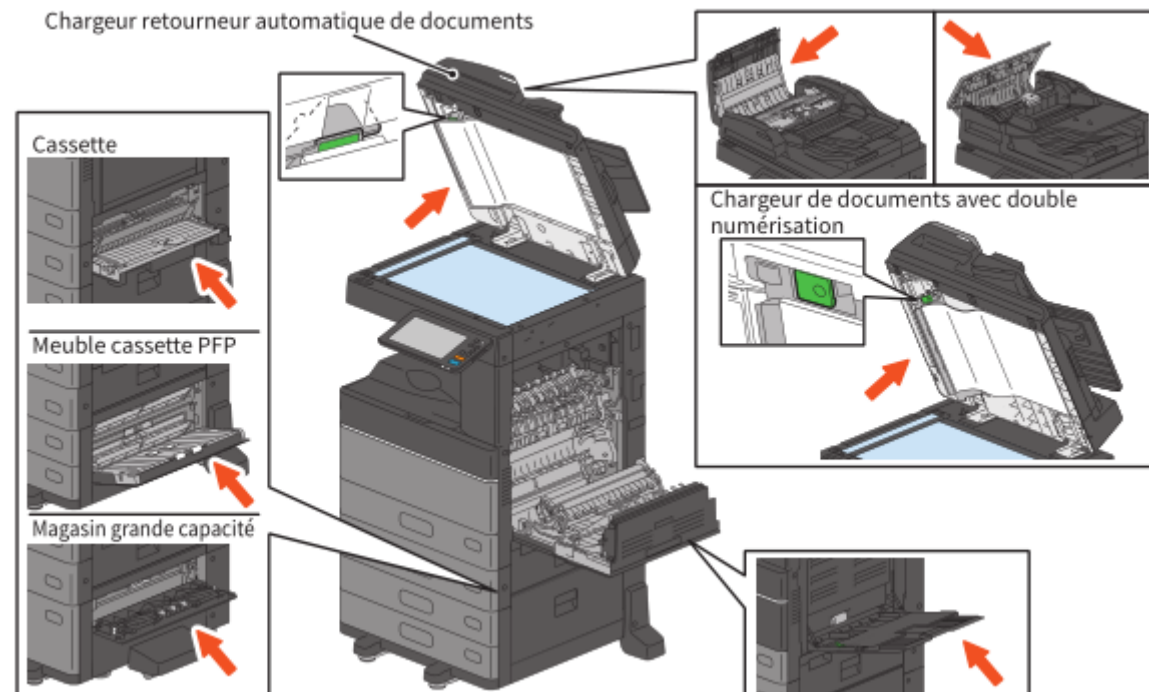
En cas d'incidents papier

Lorsqu'un incident papier se produit, suivez les instructions de l'écran tactile ou reportez-vous au guide suivant :

 [Guide de résolution de problèmes matériel](#) (PDF) : "Chapitre 1 : RESOLUTION DES PROBLEMES MATERIELS" - "Résolution d'un incident papier"

Couvercles du système et options

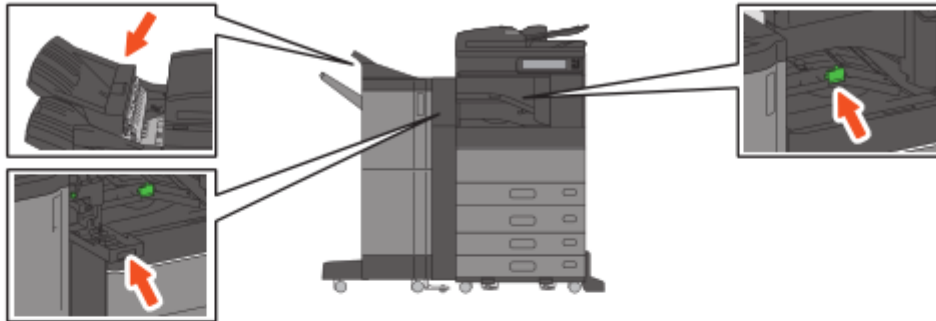
Les couvercles du système à ouvrir et les options à activer lorsqu'un incident papier se produit sont indiqués par les flèches sur les images ci-dessous.



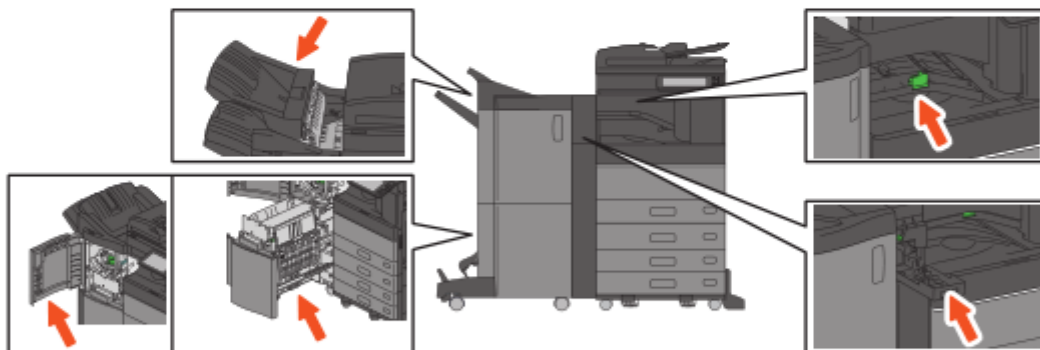
Couvercles du finisseur, de l'unité de perforation et du kit de liaison.

Les couvercles du finisseur, de l'unité de perforation et du kit de liaison qui doivent être ouverts lorsqu'un incident papier se produit sont indiqués par les flèches sur les images ci-dessous.

Le finisseur, l'unité de perforation et le kit de liaison



Le finisseur agrafage à cheval, l'unité de perforation et le kit de liaison



Le finisseur intérieur et l'unité de perforation

